

847 - 001
847 001-5



2023

Pololetní zpráva

Skupiny České dráhy

Obsah

■ Hlavní ukazatele pro Skupinu ČD	3
■ Úvodní slovo předsedy představenstva	4
■ Přehled majetkových účastí Skupiny ČD k 30. červnu 2023	5
■ Zpráva představenstva o podnikatelské činnosti Skupiny ČD za období 6 měsíců končící 30. června 2023	7
■ Zkrácená mezitímní konsolidovaná účetní závěrka za období 6 měsíců končící 30. června 2023	10
■ Odpovědnost za pololetní zprávu Skupiny ČD	29
■ Přehled použitých zkratk	30
■ Identifikační a kontaktní údaje	31

Hlavní ukazatele pro Skupinu ČD

	1-6/2023	1-6/2022	Rozdíl	Index
Výnosy (mil. Kč)	24 344	21 277	3 067	114,4
EBITDA z pokračujících činností (mil. Kč)	6 496	4 217	2 279	154,0
EBIT z pokračujících činností (mil. Kč)	2 003	-206	2 209	-
Zisk/ztráta před zdaněním (mil. Kč)	987	-935	1 922	-
Zisk/ztráta za období (mil. Kč)	640	-977	1 617	-
Celková aktiva (mil. Kč)	119 288	120 408	-1 120	99,1
CAPEX (výdaje za nabytí pozemků, budov, zařízení a nehm. aktiv) (mil. Kč)	7 343	14 026	-6 683	52,4
Odpisy, amortizace a snížení hodnoty (mil. Kč)	4 493	4 423	70	101,6
Zadluženost (%) – cizí zdroje / celková aktiva	70,2	70,8	-0,6	99,2
Běžná likvidita (%) – krátkodobá aktiva / krátkodobé závazky	92,0	68,7	23,3	133,9
Průměrný přepočtený počet zaměstnanců	21 796	21 695	101	100,5
Osobní doprava				
Počet přepravených cestujících (mil.)	79,1	75,0	4,1	105,5
Přepravní výkon (mil. oskm)	3 609	3 599	10	100,3
Dopravní výkon (mil. vlkm)	58,3	57,9	0,4	100,7
Průměrná přepravní vzdálenost (km)	45,6	48,0	-2,4	95,0
Obsazenost nabízené kapacity (%)	27,1	27,6	-0,5	98,2
Nákladní doprava				
Objem přepravy (mil. t)	30,9	32,5	-1,6	95,1

Rok 2022 přepracován v souladu s opravou chyb minulých období v konsolidované účetní závěrce k 31. 12. 2022.

Úvodní slovo předsedy představenstva

Vážené dámy, vážení pánové,

předkládáme vám pololetní zprávu Skupiny ČD. Během dvou covidových let a třetího roku, kdy nás všechny ovlivnila válka na Ukrajině, jsme čelili poklesu počtu cestujících v důsledku preventivních protiepidemických opatření a neočekávanému růstu nákladů. Nyní mohu s potěšením konstatovat, že jsme toto obtížné období úspěšně překonali a dnes stojíme na prahu nové etapy a můžeme se zaměřit na rozvoj firmy, její růst a další modernizaci a investice.

Je povzbuzující vidět, že se do vlaků Českých drah vracejí cestující. V prvním pololetí roku 2023 jsme zaznamenali meziroční nárůst počtu přepravených zákazníků o čtyři miliony a jejich celkový počet tak dosáhl 79 milionů. Rostoucí počet cestujících se velmi pozitivně odrazil také v tržbách za přepravu. To jen potvrzuje správné směřování v naší obchodní politice. V prvním pololetí se dařilo nákladní dopravě i všem ostatním segmentům, díky čemuž celkové tržby za Skupinu ČD meziročně narostly o více než 3 miliardy Kč.

K pozitivnímu výsledku nicméně významně přispělo i zklidnění na trhu s energiemi, díky kterému se cena trakční elektřiny v prvním pololetí pohybovala výrazně pod cenovým stropem, a také silnější koruna. Růst nákladů byl výrazně pozvolnější než růst výnosů. Výsledek hospodaření před zdaněním dosáhl hodnoty 987 milionů Kč, což představuje meziroční zlepšení o více než 1,9 miliardy Kč.

Pokud jde o pokračující liberalizaci trhu, je celkem přirozené, že jakožto největší dopravce na otevírajícím se trhu nemůžeme obhájit všechny naše výkony, přesto mě velmi těší, že se nám v prvním pololetí roku 2023 podařilo řadu výkonů uhájit a některé nové získat. Tato skutečnost je nejlepším důkazem, že naše strategie postavená na modernizaci vozového parku, inovaci produktů a optimalizaci procesů a souvisejících nákladů přináší své ovoce, a že se jedná o směr, ve kterém dává smysl pokračovat.

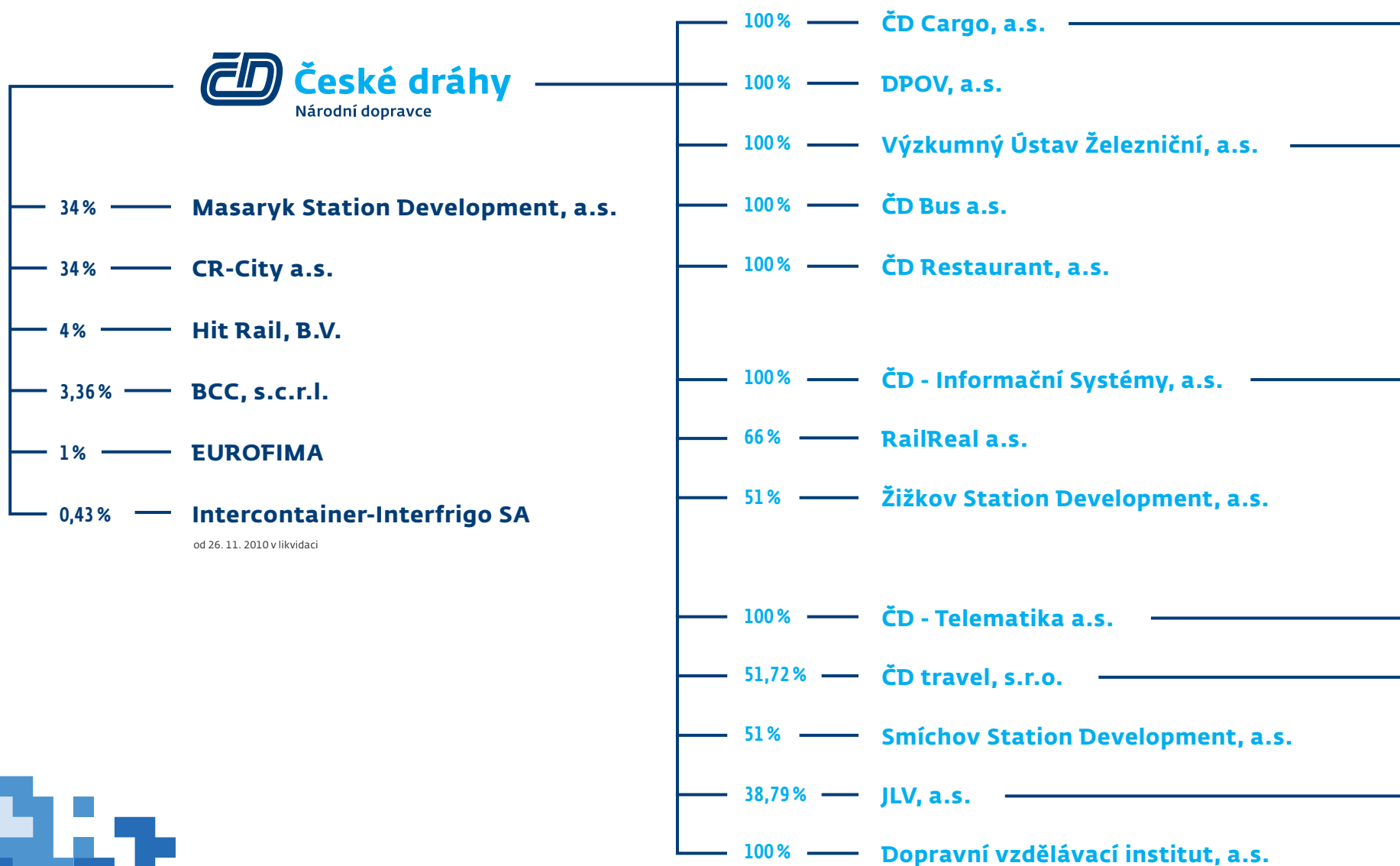
Závěrem bych rád poděkoval všem, kdo nás v tomto úsilí podporují a pomáhají nám těchto cílů dosahovat.

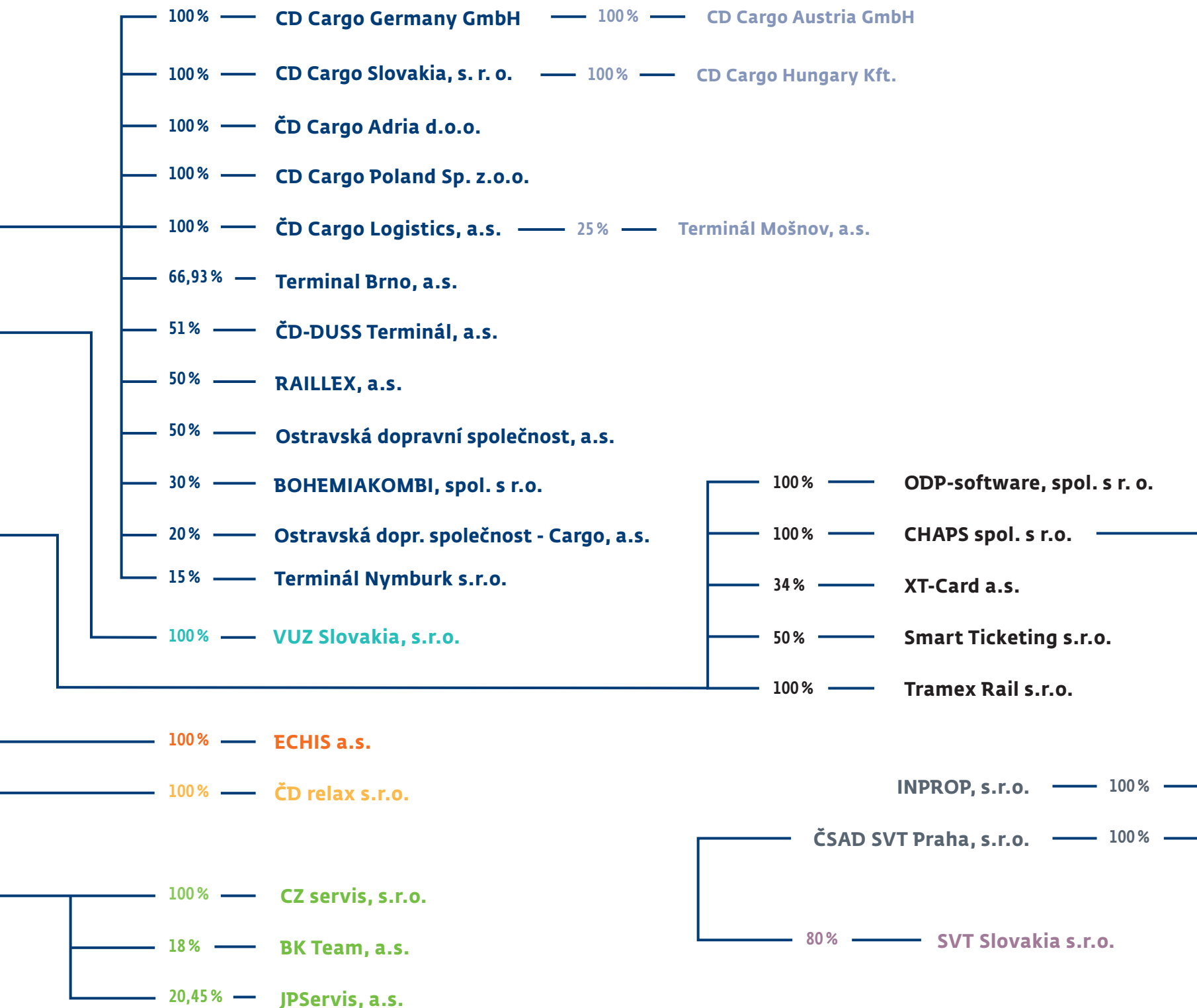


Mgr. Michal Krapinec
předseda představenstva
České dráhy, a.s.

Přehled majetkových účastí Skupiny ČD

Stav k 30. červnu 2023





Zpráva představenstva o podnikatelské činnosti Skupiny ČD

za období 6 měsíců končící 30. června 2023

Ekonomické výsledky

(údaje v mil. Kč)		Osobní doprava	Nákladní doprava	Správa majetku	Certifikace a testování	Ostatní	Eliminace	Celkem
Výnosy	6/2023	14 402	7 952	256	475	3 551	-2 292	24 344
	6/2022	13 080	7 072	191	315	2 547	-1 928	21 277
Služby, spotřeba materiálu a energie	6/2023	-5 758	-3 293	-243	-80	-2 523	2 004	-9 893
	6/2022	-6 017	-3 349	-211	-61	-1 813	1 693	-9 758
Osobní náklady	6/2023	-4 887	-2 534	-136	-77	-713	182	-8 165
	6/2022	-4 631	-2 251	-120	-72	-605	151	-7 528
EBITDA z pokračujících činností	6/2023	3 977	2 082	-21	311	858	-711	6 496
	6/2022	2 457	1 472	53	181	610	-556	4 217
Odpisy, amortizace a snížení hodnoty	6/2023	-2 932	-1 338	-114	-30	-144	65	-4 493
	6/2022	-3 046	-1 161	-77	-34	-147	42	-4 423
EBIT z pokračujících činností	6/2023	1 045	744	-135	281	714	-646	2 003
	6/2022	-589	311	-24	147	463	-514	-206
Zisk/ztráta před zdaněním	6/2023	286	481	-132	290	706	-644	987
	6/2022	-1 178	175	-14	153	446	-517	-935

Rok 2022 přepracován v souladu s opravou chyb minulých období v konsolidované účetní závěrce k 31. 12. 2022.

Osobní doprava

V prvním pololetí roku 2023 přepravní výkony v osobní dopravě ve srovnání s rokem 2022 vzrostly, obdobně jako tržby z přepravy cestujících. Segment osobní dopravy byl nicméně v prvním čtvrtletí 2022 ve srovnání s obvyklým stavem stále ovlivněn pandemií covid-19.

V oblasti **přepravních výkonů** v osobní dopravě bylo za období leden až červen 2023 přepraveno 79 mil. cestujících (meziroční růst o 6 %) a přepravní výkon činil 3 609 mil. oskm (meziroční růst o 0,3 %). Růst počtu cestujících v segmentu integrovaných dopravních systémů cest byl důvodem poklesu průměrné přepravní vzdálenosti v meziročním srovnání. Průměrná přepravní vzdálenost byla v prvním pololetí 2023 45,6 km, tj. o 2,4 km méně než v první polovině roku 2022.

V oblasti **dopravních výkonů** v osobní dopravě za období leden až červen 2023 došlo k mírnému meziročnímu navýšení výkonu ve vlkm.

Výnosy segmentu osobní dopravy v období leden až červen 2023 byly ve srovnání se stejným obdobím předchozího roku ovlivněny pozitivním vývojem v přepravě cestujících, který se projevil růstem tržeb z přepravy cestujících na 4 647,2 mil. Kč (+697,4 mil. Kč, tj. +18 %).

Růst tržeb v oblasti **vnitrostátní přepravy** (včetně smluv uzavřených v tzv. režimu brutto) za období leden až červen 2023 o 442 mil. Kč (tj. +14 %) proti stejnému období předchozího roku, je způsoben návratem poptávky ve vnitrostátní přepravě k obvyklému stavu před pandemií.

K oživení došlo i v oblasti **mezinárodní přepravy**, kde jsme v období leden až červen 2023 zaznamenali růst tržeb proti stejnému období předchozího roku (+255 mil. Kč, tj. +35 %). Při meziročním srovnávání je však třeba brát v potaz ovlivnění přepravní poptávky pandemií covid-19, které v roce 2022 trvalo až do března.

Na straně nákladů byl v prvním pololetí 2023 segment osobní dopravy negativně ovlivněn růstem cen vstupů, zejména náhradních dílů, externích oprav kolejových vozidel a částečně nárůstem osobních nákladů.

Vývoj ve druhé polovině roku 2023 bude závislý zejména na ekonomickém vývoji v České republice a na geopolitických faktorech v sousedních státech v oblasti mezinárodní přepravy. V případě vnitrostátní přepravy pak půjde konkrétně o vývoj reálných mezd vzhledem k obecnému vývoji cenové hladiny v ČR, od které se bude odvíjet celková ekonomická aktivita a spotřebitelské chování občanů.

V oblasti dlouhodobého investičního majetku za období leden až červen 2023 patří mezi nejvýznamnější položky dodávka 6 ks elektrických jednotek EMU160 pro regionální dopravu (3x Kraj Vysočina, 3x Moravskoslezský kraj).

Nákladní doprava

Skupina ČD Cargo realizovala v prvním pololetí roku 2023 zisk před zdaněním ve výši 481 mil. Kč.

Tento hospodářský výsledek významným způsobem ovlivnila pokračující expanze ČD Cargo do zahraničí, kde v meziročním srovnání vzrostly objemy vlastních obchodů o 50 %, což se pozitivně odrazilo v hospodářských výsledcích dceřiných společností. Vyšší výkony v zahraničí částečně eliminovaly razantní pokles na tuzemském trhu, který koresponduje s celkovým vývojem na trhu železniční nákladní dopravy v České republice. Nejvýznamnější pokles na domácím trhu byl v přepravách hnědého energetického uhlí, dřeva z ustupující kůrovcové kalamity a vlivem snížené produkce hutního průmyslu.

Navzdory relativně příznivým cenám energií a nižším výkonům, vzrostly provozní náklady ČD Cargo v meziročním srovnání o téměř 0,6 mld. Kč v důsledku rostoucí cenové hladiny většího vstupů, kterou ČD Cargo muselo přenést do cen svým zákazníkům.

Expanze do zahraničí by nebyla možná bez pokračujících investic do modernizace a obnovy parku nákladních vozů a lokomotiv. Investiční výdaje Skupiny ČD Cargo za první pololetí letošního roku dosáhly téměř 2,4 mld. Kč.

Správa majetku

V segmentu správy majetku byly realizovány plánované prodeje nemovitého majetku. Nejvýznamnější prodeje nemovitostí k 30. 6. 2023 se uskutečnily v pražském obvodu Satalice (soubory pozemků), dále v územích měst Chomutov, Hradec Králové a Karviná (soubor pozemků).

Jedním z nejvýznamnějších projektů v segmentu správy majetku je projekt ÚMVŽST (Úprava majetkoprávních vztahů v železničních stanicích), jehož výsledkem má být převod pozemků ČD pod železniční infrastrukturou na státní organizaci Správa železnic. V rámci realizační fáze projektu proběhlo znalecké ocenění předmětu prodeje a kompenzace za jeho užívání podle oboustranně odsouhlasené oceňovací metodiky. Další postup projektu se bude odvíjet od výsledku stále probíhajícího prenotifikačního řízení Evropské komise, která posuzuje parametry transakce pro vyloučení případné nedovolené podpory státu.

V rámci developerských projektů finalizujeme prodej pozemků v lokalitě Praha – Smíchov, kdy došlo v průběhu roku 2023 k dohodě s developerem o novaci smluvního vztahu a ve IV. čtvrtletí tohoto roku dojde k prodeji II., III. a IV., tedy všech zbylých etap projektu. Dále pokračují jednání v železniční stanici Brno hl. n. a v rámci realizace projektu revitalizace chystáme ve IV. čtvrtletí roku 2023 prodeje prvních dvou lokalit Nové Sady a Křídlovická.

Certifikace a testování

Společnost VUZ realizovala v prvním pololetí 2023 zisk před zdaněním ve výši 290 milionů Kč. Tento hospodářský výsledek pozitivně ovlivňuje cyklická poptávka v oblasti zkušebnictví, kdy v meziročním srovnání dochází k vyššímu využití kapacit ZC VUZ Velim. Současně v důsledku vyšší obchodní činnosti došlo k nárůstu výkonů Autorizované osoby jak v oblasti certifikace, tak v rámci Zkušební laboratoře. Celkový hospodářský výsledek je na straně nákladů ovlivněn zejména vyššími náklady za energie a růstem osobních nákladů. Vývoj ve druhé polovině roku 2023 bude závislý zejména na stavu připravenosti projektů v oblasti zkušebnictví a v oblasti Autorizované osoby lze očekávat narůstání dopadů konkurenčního prostředí.

Zkrácená mezitímní konsolidovaná účetní závěrka za období 6 měsíců končící 30. června 2023

Mezitímní konsolidovaný výkaz zisků a ztrát za období končící 30. června 2023

		Období končící 30.6.2023 v mil. Kč (neauditováno)	Období končící 30.6.2022 ^o v mil. Kč (neauditováno)
POKRAČUJÍCÍ ČINNOSTI			
Výnosy	5	24 344	21 277
Ostatní provozní výnosy		622	682
Služby, spotřeba materiálu a energie		-9 893	-9 758
Osobní náklady		-8 165	-7 528
Odpisy, amortizace a snížení hodnoty budov, pozemků a zařízení		-4 493	-4 423
Ostatní provozní náklady		-402	-450
Ztráty a zisky ze znehodnocení finančních aktiv		-10	-6
Zisk (+) / ztráta (-) z provozní činnosti		2 003	-206
Finanční náklady	14	-1 628	-982
Finanční výnosy		606	244
Podíl na zisku přidružených a společných podniků		6	9
Zisk (+) / ztráta (-) před zdaněním		987	-935
Daň z příjmů	6	-347	-131
Zisk (+) / ztráta (-) za období z pokračujících činností		640	-1 066
UKONČOVANÉ ČINNOSTI			
Zisk (+) / ztráta (-) z ukončovaných činností		0	89
Zisk (+) / ztráta (-) za období		640	-977
Připadající vlastníkům Společnosti		637	-980
Připadající nekontrolním podílům		3	3

^o Přepočítáno v souladu s opravou chyb minulých období v konsolidované účetní závěrce k 31. 12. 2022.

Mezitímní konsolidovaný výkaz o úplném výsledku za období končící 30. června 2023

	Období končící 30.6.2023 v mil. Kč (neauditováno)	Období končící 30.6.2022 ° v mil. Kč (neauditováno)
Zisk (+) / ztráta (-) za období	640	-977
Pojistně-matematické zisky/ztráty z přecenění závazků z definovaných požitků	-14	12
Přecenění investic do kapitálových nástrojů v reálné hodnotě do ostatního úplného výsledku	-5	12
Výnos/náklad související s daní z příjmů	1	-3
Ostatní úplný výsledek za období (položky, které se následně nereklasifikují do zisku/ztráty)	-18	21
Kurzové rozdíly vzniklé z přepočtu zahranič. jednotek	19	-15
Změna fondu zajištění peněžních toků	-446	-231
Změna fondu nákladů zajištění	116	-29
Výnos/náklad související s daní z příjmů	62	49
Ostatní úplný výsledek za období (položky, které mohou být přeúčtovány do zisku/ztráty v následujících obdobích)	-249	-226
Ostatní úplný výsledek za období po zdanění	-267	-205
Úplný výsledek za období celkem	373	-1 182
Případající vlastníkům Společnosti	370	-1 185
Případající nekontrolním podílům	3	3

° Přepracováno v souladu s opravou chyb minulých období v konsolidované účetní závěrce k 31. 12. 2022.

Mezitímní konsolidovaný výkaz o finanční situaci k 30. červnu 2023

		30.6.2023 v mil. Kč (neauditováno)	31.12.2022 v mil. Kč (auditováno)
Pozemky, budovy a zařízení	7	93 773	91 236
Investice do nemovitostí		921	938
Goodwill		141	141
Nehmotná aktiva	8	1 052	1 103
Aktiva z práva k užívání	9	6 126	5 760
Investice do společných podniků a přidružených společností		202	203
Odložená daňová pohledávka		8	14
Pohledávky z obchodních vztahů		545	545
Ostatní finanční aktiva	11	530	933
Ostatní aktiva		36	36
Dlouhodobá aktiva celkem		103 334	100 909
Zásoby	10	3 135	2 824
Pohledávky z obchodních vztahů		3 749	4 243
Předplacená daň z příjmu		11	25
Ostatní finanční aktiva	11	1 280	936
Ostatní aktiva		2 260	2 710
Peněžní prostředky a peněžní ekvivalenty	12	5 519	8 761
Krátkodobá aktiva celkem		15 954	19 499
AKTIVA CELKEM		119 288	120 408
Základní kapitál		20 000	20 000
Kapitálové fondy		17 637	17 885
Neuhrazená ztráta		-2 194	-2 812
Vlastní kapitál připadající vlastníkům Společnosti		35 443	35 073
Nekontrolní podíly		53	50
Vlastní kapitál celkem		35 496	35 123
Úvěry, půjčky a závazky z leasingu	14	62 164	53 344
Odložený daňový závazek		1 818	1 759
Rezervy	15	682	590
Ostatní finanční závazky	11	1 737	1 116
Ostatní závazky		50	102
Dlouhodobé závazky celkem		66 451	56 911
Závazky z obchodních vztahů	13	5 245	6 765
Úvěry, půjčky a závazky z leasingu	14	5 912	15 061
Závazky z daně z příjmu		118	65
Rezervy	15	2 100	2 233
Ostatní finanční závazky	11	608	777
Ostatní závazky a smluvní závazky		3 358	3 473
Krátkodobé závazky celkem		17 341	28 374
PASIVA CELKEM		119 288	120 408

Mezitímní konsolidovaný výkaz změn vlastního kapitálu za období končící 30. června 2023

	Ostatní kapitálové fondy				Nerozdělený zisk / Neuhrazená ztráta v mil. Kč	Vlastní kapitál připadající vlastníkům Společnosti v mil. Kč	Nekontrolní podíly v mil. Kč	Vlastní kapitál celkem v mil. Kč
	Základní kapitál v mil. Kč	Emisní ážio v mil. Kč	Fond ze zajištění peněžních toků v mil. Kč	Ostatní fondy v mil. Kč				
Stav k 1. lednu 2022 (auditováno) *	20 000	16 440	2 245	458	-2 653	36 490	51	36 541
Úplný výsledek								
Ztráta za období	0	0	0	0	-980	-980	3	-977
Ostatní úplný výsledek za období	0	0	-188	-17	0	-205	0	-205
Úplný výsledek za období celkem	0	0	-188	-17	-980	-1 185	3	-1 182
Transakce s vlastníky								
Příděl do rezervního fondu	0	0	0	21	-21	0	0	0
Transakce s vlastníky za období celkem	0	0	0	21	-21	0	0	0
Stav k 30. červnu 2022 (neauditováno) *	20 000	16 440	2 057	462	-3 654	35 305	54	35 359
Stav k 1. lednu 2023 (auditováno)	20 000	16 440	1 074	371	-2 812	35 073	50	35 123
Úplný výsledek								
Zisk za období	0	0	0	0	637	637	3	640
Ostatní úplný výsledek za období	0	0	-361	94	0	-267	0	-267
Úplný výsledek za období celkem	0	0	-361	94	637	370	3	373
Transakce s vlastníky								
Příděl do rezervního fondu	0	0	0	19	-19	0	0	0
Transakce s vlastníky za období celkem	0	0	0	19	-19	0	0	0
Stav k 30. červnu 2023 (neauditováno)	20 000	16 440	713	484	-2 194	35 443	53	35 496

* Přepočteno v souladu s opravou chyb minulých období v konsolidované účetní závěrce k 31. 12. 2022.

Mezitímní konsolidovaný výkaz o peněžních tocích za období končící 30. června 2023

		Období končící 30.6.2023 v mil. Kč (neauditováno)	Období končící 30.6.2022 ° v mil. Kč (neauditováno)
PENĚŽNÍ TOKY Z PROVOZNÍ ČINNOSTI			
Zisk (+) / ztráta (-) za období		640	-977
Daň z příjmů	6	347	158
Výnosy z dividend		-1	-2
Finanční náklady – úroky		1 310	748
Zisk z prodeje a vyřazení dlouhodobých aktiv		-107	-161
Odpisy a amortizace u dlouhodobých aktiv		4 618	4 423
Ztráty (+) / zrušení ztrát (-) ze znehodnocení		-87	3
Změna stavu rezerv	15	-41	-46
Kurzové zisky (-) / ztráty (+)		-134	-56
Podíl na zisku společných a přidružených podniků		-6	-9
Ostatní		-190	-52
Provozní peněžní tok před změnami pracovního kapitálu		6 349	4 029
Snížení (+) / zvýšení (-) stavu pohledávek z obchodních vztahů		465	-815
Snížení (+) / zvýšení (-) stavu zásob		-320	-37
Snížení (+) / zvýšení (-) stavu ostatních aktiv	11	-621	-735
Zvýšení (+) / snížení (-) stavu závazků z obchodních vztahů	13	165	324
Zvýšení (+) / snížení (-) stavu ostatních závazků a smluvních závazků	11	-41	-282
Změny pracovního kapitálu celkem		-352	-1 545
Peněžní toky z provozních operací před úroky, dividendami a daněmi		5 997	2 484
Zaplacené úroky		-950	-832
Zaplacená daň z příjmů	6	-134	-101
Přijaté dividendy		1	7
Čisté peněžní toky z provozní činnosti		4 914	1 558
PENĚŽNÍ TOKY Z INVESTIČNÍ ČINNOSTI			
Výdaje za nabytí pozemků, budov a zařízení	7	-7 203	-13 846
Příjmy z vyřazení pozemků, budov a zařízení		130	227
Výdaje za nabytí investic do nemovitostí		-8	0
Výdaje za nabytí nehmotných aktiv	8	-132	-133
Pořízení dceřiných podniků, bez nakoupených peněžních prostředků		0	-47
Přijaté úroky		187	37
Čisté peněžní toky z investiční činnosti		-7 026	-13 762
PENĚŽNÍ TOKY Z FINANCOVÁNÍ			
Čerpání úvěrů a půjček	14	10 739	12 976
Splátky úvěrů a půjček	14	-11 199	-1 647
Úhrada jistiny závazků z leasingu	14	-518	-587
Čisté peněžní toky z financování		-978	10 742
Čistý přírůstek/úbytek peněz a peněžních ekvivalentů		-3 090	-1 462
Peníze a peněžní ekvivalenty na začátku období		8 761	3 572
Vliv změn měnových kurzů na peníze a peněžní ekvivalenty		-152	23
Peníze a peněžní ekvivalenty na konci období	12	5 519	2 133

° Přepočítáno v souladu s opravou chyb minulých období v konsolidované účetní závěrce k 31. 12. 2022.

Příloha ke zkrácené mezitímní konsolidované účetní závěrce za období končící 30. června 2023

1	Všeobecné informace	16	12	Peněžní prostředky a peněžní ekvivalenty	21
2	Prohlášení o shodě a zásadní účetní postupy	16	13	Závazky z obchodních vztahů	22
3	Sezónnost	16	14	Úvěry, půjčky a závazky z leasingu	22
4	Segmenty	17	15	Rezervy	23
5	Výnosy	19	16	Transakce se spřízněnými stranami	24
6	Daň z příjmů	20	17	Smluvní závazky k výdajům	26
7	Pozemky, budovy a zařízení	20	18	Soudní spory	26
8	Nehmotná aktiva	21	19	Reálná hodnota finančních nástrojů	26
9	Aktiva z práva k užívání	21	20	Události po konci mezitímního účetního období	28
10	Zásoby	21	21	Schválení zkrácené mezitímní konsolidované účetní závěrky	28
11	Ostatní finanční aktiva a ostatní finanční závazky	21			

1. Všeobecné informace

1.1. Obecné informace

Mateřská společnost České dráhy, a.s. (dále jen „Společnost“, „mateřská společnost“ nebo „ČD“) byla založena dne 31. 3. 2002. Jediným akcionářem Společnosti je Česká republika. Společnost má základní kapitál ve výši 20 000 mil. Kč. Sídlem Společnosti je Praha 1, Nábř. L. Svobody 1222.

Hlavním předmětem podnikání Skupiny je provozování železniční dopravy. Ostatní činnosti Skupiny představuje především správa nemovitého majetku. Skupina mimoto vykonává i další činnosti související s hlavním předmětem podnikání.

Majetek tvořící železniční dopravní cestu není ve vlastnictví Skupiny, nýbrž je ve vlastnictví státu. Právo hospodaření s tímto majetkem vykonává Správa železnic, s.o. (dále jen „SŽ“). SŽ zajišťuje provozuschopnost a obsluhu dopravní cesty.

1.2. Změny v konsolidačním celku

Dne 2. 3. 2023 byla založena společnost Terminál Nymburk s.r.o., ve které má společník ČD Cargo, a.s. 15% obchodní podíl. Společnost provozuje kombinovaný terminál pro překlád nákladní dopravy na železnici v severní průmyslové zóně Nymburka.

2. Prohlášení o shodě a zásadní účetní postupy

Zkrácená mezitímní konsolidovaná účetní závěrka za období 6 měsíců končící 30. června 2023 byla sestavena v souladu s Mezinárodním standardem účetního výkaznictví IAS 34 přijatým Evropskou unií. Neobsahuje všechny informace požadované v roční účetní závěrce a měla by být čtena v úzké návaznosti na konsolidovanou účetní závěrku Skupiny za rok končící 31. prosincem 2022.

Tato zkrácená mezitímní konsolidovaná účetní závěrka nebyla auditována externími auditory.

Tato zkrácená mezitímní konsolidovaná účetní závěrka byla sestavena za použití stejných účetních pravidel a metod výpočtu, které byly uplatněny v konsolidované účetní závěrce Skupiny za rok končící 31. prosincem 2022, s výjimkou odhadu daně z příjmů (viz poznámka 6) a přijetí úprav standardů účinných od 1. ledna 2023. Skupina nepoužila žádný standard, interpretaci nebo dodatek přijatý Evropskou unií před datem jejich účinnosti. Několik dodatků standardů platí poprvé v roce 2023, ale nemají dopad na zkrácenou mezitímní konsolidovanou účetní závěrku Skupiny.

Při přípravě této zkrácené mezitímní účetní závěrky vedení učinilo úsudky a odhady, které ovlivňují aplikaci účetních pravidel a vykazované částky aktiv a závazky. Skutečné výsledky se mohou od těchto odhadů lišit. Významné úsudky učiněné vedením při aplikaci účetních pravidel Skupiny a klíčové zdroje nejistoty odhadů byly stejné jako zdroje popsáné v minulém roce účetní závěrky.

Zásada nepřetržitého trvání podniku

V době schválení zkrácené mezitímní konsolidované účetní závěrky má vedení Skupiny důvodné očekávání, že Skupina má přiměřené zdroje pro pokračování provozu v dohledné budoucnosti. Proto tato účetní závěrka byla sestavena na základě předpokladu nepřetržitého trvání podniku a nezahrnuje žádné úpravy účetních hodnot a klasifikace aktiv, závazků a vykazovaných nákladů, které by jinak mohly být požadovány, pokud zásada nepřetržitého trvání podniku nebyla splněna.

3. Sezónnost

Tržby v osobní přepravě nejsou významně ovlivněny sezónními vlivy. Na vnitrostátní přepravu může mít vliv cena pohonných hmot a neochota využívat individuální přepravu k pravidelnému dojíždění, vliv počasí v segmentu volnočasových aktivit a také období prázdnin a svátků, kdy je zaznamenán na jednu stranu pokles cestujících studentů, na druhou stranu však vyšší počet cestujících za výlety a zábavou. Mezinárodní přeprava je také ovlivněna ekonomickou a bezpečnostní situací v Evropě.

V železniční nákladní dopravě se sezónnost projevuje v přepravách některých komodit, především uhlí pro teplárny a potraviny (obilí, cukrová řepa apod.).

4. Segmenty

Období končící 30.6.2023

(údaje v mil. Kč)	Osobní doprava	Nákladní doprava	Správa majetku	Certifikace a testování	Celkem za vykazované segmenty	Ostatní ^o	Eliminace ^{oo}	Celkem
Výnosy								
z toho výnosy vůči externím zákazníkům mimo Skupinu	14 278	7 724	65	471	22 538	1 439	0	23 977
Tržby z osobní přepravy	5 208	0	0	0	5 208	0	0	5 208
Tržby z nákladní přepravy	0	7 329	0	0	7 329	0	0	7 329
Úhrady od objednatelů	8 998	0	0	0	8 998	0	0	8 998
Výnosy z ostatních služeb	72	395	65	471	1 003	1 439	0	2 442
z toho výnosy ve Skupině	103	39	0	3	145	2 112	-2 257	0
Tržby z osobní přepravy	5	0	0	0	5	0	-5	0
Výnosy z ostatních služeb	98	39	0	3	140	2 112	-2 252	0
Výnosy ze smluv se zákazníky celkem	14 381	7 763	65	474	22 683	3 551	-2 257	23 977
Výnosy z pronájmu mimo Skupinu	19	183	164	1	367	0	0	367
Výnosy z pronájmu ve Skupině	2	6	27	0	35	0	-35	0
Výnosy z pronájmu celkem	21	189	191	1	402	0	-35	367
Výnosy celkem	14 402	7 952	256	475	23 085	3 551	-2 292	24 344
Trakční náklady	-1 895	-922	0	0	-2 817	0	7	-2 810
Úhrada za užití žel. dopravní cesty a přidělenou kapacitu žel. dopravní cesty	-908	-537	0	0	-1 445	0	1	-1 444
Ostatní služby, spotřeba materiálu a energie	-2 955	-1 834	-243	-80	-5 112	-2 523	1 996	-5 639
Služby, spotřeba materiálu a energie celkem	-5 758	-3 293	-243	-80	-9 374	-2 523	2 004	-9 893
Osobní náklady	-4 887	-2 534	-136	-77	-7 634	-713	182	-8 165
Odpisy a amortizace	-3 028	-1 344	-114	-30	-4 516	-144	65	-4 595
Snížení hodnoty ^{***}	96	6	0	0	102	0	0	102
Ostatní provozní výnosy	333	217	106	4	660	574	-612	622
Ostatní provozní náklady	-125	-237	-4	-11	-377	-32	7	-402
Ztráty a zisky ze znehodnocení finančních aktiv	12	-23	0	0	-11	1	0	-10
Zisk/ztráta z provozní činnosti	1 045	744	-135	281	1 935	714	-646	2 003
Finanční náklady	-1 298	-303	-19	0	-1 620	-37	29	-1 628
Finanční výnosy	539	40	22	9	610	29	-27	612
Zisk/ztráta před zdaněním	286	481	-132	290	925	706	-644	987
Daňový náklad	-77	-167	-5	-56	-305	-65	23	-347
Zisk/ztráta za období z pokračujících činností	209	314	-137	234	620	641	-621	640
Zisk/ztráta z ukončovaných činností	0	0	0	0	0	0	0	0
Zisk/ztráta za období	209	314	-137	234	620	641	-621	640

^o Sloupec Ostatní zahrnuje výnosy a náklady všech dceřiných společností s výjimkou Skupiny ČD Cargo a Výzkumného Ústavu Železničního a výnosy a náklady Společnosti, které nespadají do segmentu Osobní doprava a Správa majetku.

^{oo} Sloupec Eliminace obsahuje eliminace vnitropodnikových vztahů.

^{***} Snížení hodnoty zahrnuje snížení hodnoty pozemků, budov a zařízení a investic do nemovitostí.

Období končící 30.6.2022 *

(údaje v mil. Kč)	Osobní doprava	Nákladní doprava	Správa majetku	Certifikace a testování	Celkem za vykazované segmenty	Ostatní **	Eliminace ***	Celkem
Výnosy								
z toho výnosy vůči externím zákazníkům mimo Skupinu	12 966	6 851	26	312	20 155	778	0	20 933
Tržby z osobní přepravy	4 514	0	0	0	4 514	0	0	4 514
Tržby z nákladní přepravy	0	6 416	0	0	6 416	0	0	6 416
Úhrady od objednatelů	8 356	0	0	0	8 356	0	0	8 356
Výnosy z ostatních služeb	96	435	26	312	869	778	0	1 647
z toho výnosy ve Skupině	90	36	0	3	129	1 769	-1 898	0
Tržby z osobní přepravy	4	0	0	0	4	0	-4	0
Výnosy z ostatních služeb	86	36	0	3	125	1 769	-1 894	0
Výnosy ze smluv se zákazníky celkem	13 056	6 887	26	315	20 284	2 547	-1 898	20 933
Výnosy z pronájmu mimo Skupinu	24	179	141	0	344	0	0	344
Výnosy z pronájmu ve Skupině	0	6	24	0	30	0	-30	0
Výnosy z pronájmu celkem	24	185	165	0	374	0	-30	344
Výnosy celkem	13 080	7 072	191	315	20 658	2 547	-1 928	21 277
Trakční náklady	-2 178	-1 001	0	0	-3 179	0	4	-3 175
Úhrada za užití žel. dopravní cesty	-877	-528	0	0	-1 405	0	1	-1 404
Spotřeba materiálu, energie a služeb	-2 962	-1 820	-211	-61	-5 054	-1 813	1 688	-5 179
Služby, spotřeba materiálu a energie celkem	-6 017	-3 349	-211	-61	-9 638	-1 813	1 693	-9 758
Osobní náklady	-4 631	-2 251	-120	-72	-7 074	-605	151	-7 528
Odpisy, amortizace a znehodnocení	-3 046	-1 161	-77	-34	-4 318	-147	42	-4 423
Ostatní provozní výnosy	260	204	183	10	657	539	-514	682
Ostatní provozní náklady	-235	-204	10	-11	-440	-58	42	-456
Zisk/ztráta z provozní činnosti	-589	311	-24	147	-155	463	-514	-206
Finanční náklady	-794	-183	-1	0	-978	-27	23	-982
Finanční výnosy	205	47	11	6	269	10	-26	253
Zisk/ztráta před zdaněním	-1 178	175	-14	153	-864	446	-517	-935
Daňový náklad	-46	-49	0	-34	-129	-6	4	-131
Zisk/ztráta za období z pokračujících činností	-1 224	126	-14	119	-993	440	-513	-1 066
Zisk/ztráta z ukončovaných činností	0	0	0	0	0	89	0	89
Zisk/ztráta za období	-1 224	126	-14	119	-993	529	-513	-977

* Přepočítáno v souladu s opravou chyby v konsolidované účetní závěrce k 31. 12. 2022.

** Sloupec Ostatní zahrnuje výnosy a náklady všech dceřiných společností s výjimkou Skupiny ČD Cargo a Výzkumného Ústavu Železničního a výnosy a náklady Společnosti, které nespádají do segmentu Osobní doprava a Správa majetku.

*** Sloupec Eliminace obsahuje eliminace vnitropodnikových vztahů.

5. Výnosy

(údaje v mil. Kč)	2023	2022
VÝNOSY ZE SMLUV SE ZÁKAZNÍKY		
Segment osobní dopravy	14 278	12 966
Tržby z osobní přepravy	5 208	4 514
<i>Přeprava cestujících vnitrostátní</i>	3 663	3 226
<i>Přeprava cestujících mezinárodní *</i>	1 545	1 288
Tržby z osobní přepravy – úhrady od objednatelů veřejné služby	8 998	8 356
<i>Úhrada ze státního rozpočtu</i>	2 724	2 246
<i>Úhrada z rozpočtu krajů</i>	6 274	6 110
Tržby z ostatních služeb	72	96
Segment nákladní dopravy	7 724	6 851
Tržby z nákladní přepravy	7 329	6 416
<i>Tržby z nákladní přepravy vnitrostátní</i>	2 457	2 488
<i>Tržby z nákladní přepravy – zahraničí</i>	4 872	3 928
<i>Tržby z nákladní přepravy – Německo</i>	1 508	1 111
<i>Tržby z nákladní přepravy – Rakousko</i>	587	512
<i>Tržby z nákladní přepravy – Slovensko</i>	669	532
<i>Tržby z nákladní přepravy – Polsko</i>	1 298	953
<i>Tržby z nákladní přepravy – ostatní země</i>	810	820
Ostatní tržby z nákladní přepravy	300	261
<i>Ostatní tržby z nákladní přepravy vnitrostátní</i>	234	219
<i>Ostatní tržby z nákladní přepravy mezinárodní</i>	66	42
Ostatní tržby související s přepravou	95	174
Segment správy majetku	65	26
Tržby z ostatních služeb	65	26
Segment certifikace a testování	471	312
Tržby z ostatních služeb	471	312
Nepřřazeno segmentům	1 439	778
Tržby za prodej ostatních služeb	1 439	778
<i>Tržby za prodej ostatních služeb rozeznané v průběhu času</i>	1 439	778
<i>Tržby za prodej služeb v oblasti telematiky</i>	1 043	438
<i>Tržby za prodej ostatních vlastních služeb</i>	396	340
Výnosy ze smluv se zákazníky celkem	23 977	20 933
VÝNOSY Z PRONÁJMU		
Segment správy majetku	164	141
Segment nákladní dopravy	183	179
Segment osobní dopravy	19	24
Segment certifikace a testování	1	0
Výnosy z pronájmu celkem	367	344
Výnosy celkem	24 344	21 277

* Zahrnuje tržby za mezinárodní výkony ve výši 566 mil. Kč za 1-6/2023 (564 mil. Kč za 1-6/2022).

Úhrady od objednatelů veřejné služby se vztahují k regionální a dálkové vnitrostátní přepravě cestujících.

Skupina poskytuje přepravní služby ve veřejné drážní osobní dopravě za stanovenou (věcně usměrňovanou) cenu a zabezpečuje dopravní služby v určených kategoriích vlaků osobní přepravy na železniční síti České republiky. Rozsah těchto služeb a výše úhrady (výnosu Skupiny) jsou stanoveny smlouvami se státem a územně samosprávnými celky. Výše úhrady za objednatele (stát), je omezena objemem finančních zdrojů, které byly stanoveny státním rozpočtem na úhradu prokazatelné ztráty v drážní osobní dopravě.

V prvním pololetí roku 2023 tržby z osobní dopravy ve srovnání s prvním pololetím roku 2022 vzrostly. V posledních třech letech docházelo k nejzásadnějšímu ovlivnění tržeb v osobní dopravě v souvislosti s regulačními opatřeními. Především se jednalo o omezení mobility osob v důsledku pandemie covid-19, změny v dopravním chování vlivem úprav ve státem nařízených slevách pro vybrané skupiny obyvatel atp.

Ve druhé polovině roku 2023 se předpokládá zachování dosavadního pozitivního vývoje. Vychází se přitom z předpokladu, že nedojde ke zhoršení bezpečnosti a ekonomické situace v Evropě s dopadem na průrustový segment mezinárodní dopravy, ani k jiným zásadním změnám, které mohou ovlivnit mobilitu osob.

6. Daň z příjmů

Daň z příjmů vykázaná v mezitímním konsolidovaném výkazu zisků a ztrát za období končící k 30. 6. 2023 ve výši -347 mil. Kč (k 30. 6. 2022 ve výši -131 mil. Kč) obsahuje splatnou daň ve výši -217 mil. Kč (k 30. 6. 2022 ve výši -84 mil. Kč) a odloženou daň ve výši -130 mil. Kč (k 30. 6. 2022 ve výši -47 mil. Kč). Srovnatelné údaje byly přepracovány v souladu s opravou chyby v konsolidované účetní závěrce k 31. 12. 2022.

Skupina počítá náklady na daň z příjmů za období pomocí daňové sazby, která byla stanovena na základě odhadu váženého aritmetického průměru roční sazby daně ze zisku očekávané pro celý účetní rok.

Efektivní sazba daně je ovlivněna zejména tím, že mateřská společnost neúčtuje z důvodu opatrnosti o odložené daňové pohledávce, neboť její využití není vzhledem k nízkým očekávaným budoucím zdanitelným ziskům pravděpodobné.

7. Pozemky, budovy a zařízení

V období od 1. 1. do 30. 6. 2023 Skupina pořídila pozemky, budovy a zařízení ve výši 7 208 mil. Kč (k 31. 12. 2022 ve výši 18 387 mil. Kč). Z toho 2 117 mil. Kč představují poskytnuté zálohy (5 826 mil. Kč k 31. 12. 2022) a 3 899 mil. Kč tvoří přírůstky na dopravních prostředcích a komponentech (10 397 mil. Kč k 31. 12. 2022).

Nejvýznamnější položkami poskytnutých záloh jsou poskytnuté zálohy na nákup železničních kolejových vozidel ve výši 1 924 mil. Kč a zálohy na ETCS ve výši 108 mil. Kč. V průběhu mezitímního období byla čerpána dotace ze SFDI na pořízení mobilního zabezpečovače ETCS pro ř. 130 a 753.7 ve výši 314 mil. Kč.

Mezi nejvýznamnější položky přírůstků dopravních prostředků a komponent patří pořízení železničních kolejových vozidel ve výši 954 mil. Kč a modernizace železničních kolejových vozidel ve výši 213 mil. Kč a ETCS ve výši 445 mil. Kč.

K dalším významným přírůstkům patří nákup hnacích vozidel TRAXX, modernizace a periodické opravy hnacích vozidel a nákladních vozů, ETCS do hnacích vozidel a pořízení nových dvojkolí.

Pozemky, budovy a zařízení v zůstatkové hodnotě 117 mil. Kč byly Skupinou v období od 1. 1. do 30. 6. 2023 vyřazeny (k 31. 12. 2022 ve výši 253 mil. Kč).

Majetkovou položkou s nejvýznamnější vykázanou ztrátou ze snížení hodnoty jsou jednotky s výkyvnými skříněmi ř. 680 (Pendolino) a lokomotivy ř. 380. Stav snížení hodnoty u ř. 680 je k 30. 6. 2023 ve výši 452 mil. Kč (k 31. 12. 2022: 560 mil. Kč) a stav snížení hodnoty u ř. 380 je k 30. 6. 2023 ve výši 1 522 mil. Kč (k 31. 12. 2022: 1 594 mil. Kč).

Skupina neidentifikovala žádné významné faktory, které by vedly ke změně závěrů, které učinila k 31. 12. 2022, ohledně snížení hodnoty nefinančních aktiv.

8. Nehmotná aktiva

V období od 1. 1. do 30. 6. 2023 pořídila Skupina nehmotná aktiva ve výši 106 mil. Kč (k 31. 12. 2022 ve výši 340 mil. Kč).

Nejvýznamnější položky přírůstků nehmotného majetku představují IS OPT, IS DTOP, IS UNIPOK a moduly SAP.

9. Aktiva z práva k užívání

V období od 1. 1. do 30. 6. 2023 Skupina uzavřela smlouvy na nájem ve výši 1 363 mil. Kč (k 31. 12. 2022 ve výši 2 480 mil. Kč).

Mezi nejvýznamnější položky nově pronajatého majetku patří nájem 37 elektrických jednotek pro Jihomoravský kraj a 2 lokomotiv Vectron pro osobní dopravu. Dále také Skupina uzavřela nájmy na nákladní a hnací vozidla pro nákladní dopravu.

Aktiva z práva k užívání v zůstatkové hodnotě 161 mil. Kč byla Skupinou v období od 1. 1. do 30. 6. 2023 vyřazena (k 31. 12. 2022: 478 mil. Kč).

V průběhu mezitímního období byly ukončeny především smlouvy na nájem nákladních vozů.

10. Zásoby

Stav snížení hodnoty zásob na čistou realizovatelnou hodnotu je k 30. 6. 2023 ve výši 128 mil. Kč (k 31. 12. 2022 ve výši 123 mil. Kč).

11. Ostatní finanční aktiva a ostatní finanční závazky

Pokles Dlouhodobých Ostatních finančních aktiv byl způsoben reklasifikací vázaných peněžních prostředků do Krátkodobých Ostatních finančních aktiv.

Nárůst dlouhodobých finančních závazků je způsoben především nárůstem reálné hodnoty zajišťovacích derivátů o 610 mil. Kč.

Skupina uzavřela během mezitímního období 4 nové zajišťovací meziměnové úrokové swapy, jejichž reálná hodnota k 30. 6. 2023 činí -79 mil. Kč, 7 nových komoditních swapů s reálnou hodnotou k 30. 6. 2023 -6 mil. Kč a 3 nové měnové forwardy s reálnou hodnotou 1 mil. Kč.

12. Peněžní prostředky a peněžní ekvivalenty

(údaje v mil. Kč)	30.6.2023	31.12.2022
Pokladní hotovost a peníze na cestě	120	51
Účty v bankách	5 399	5 818
Depozitní směnky	0	2 892
Celkem	5 519	8 761

13. Závazky z obchodních vztahů

Pokles závazků z obchodních vztahů k 30. 6. 2023 byl způsobem zejména vyššími neuhrazenými investičními fakturami, které byly v průběhu mezitímního období uhrazeny.

14. Úvěry, půjčky a závazky z leasingu

(údaje v mil. Kč)	30.6.2023	31.12.2022
Bankovní úvěry	1 965	1 738
Závazek ke společnosti EUROFIMA	88	0
Závazky z leasingu	1 782	1 365
Zajištěné půjčky	382	426
Kontokorentní účty	493	897
Vydané dluhopisy	1 179	10 591
Ostatní přijaté úvěry a půjčky krátkodobé	23	44
Krátkodobé celkem	5 912	15 061
Bankovní úvěry	12 643	11 636
Závazek ke společnosti EUROFIMA	8 565	0
Závazky z leasingu	4 290	4 421
Zajištěné půjčky	2 267	2 425
Vydané dluhopisy	34 352	34 826
Ostatní přijaté úvěry a půjčky dlouhodobé	47	36
Dlouhodobé celkem	62 164	53 344
Celkem	68 076	68 405

Mateřská společnost splatila dne 25. 5. 2023 dluhopisy ve výši 400 mil. EUR.

Na základě smlouvy se společností EUROFIMA čerpala mateřská společnost během března a května roku 2023 dva dlouhodobé úvěry v celkové výši 8,6 mld. Kč (6,9 mld. v Kč a 70 mil. v EUR) s konečnou splatností v roce 2033. Oba úvěry jsou úročeny fixně.

Dále byly v průběhu mezitímního období načerpány nové bankovní investiční úvěry v celkové výši 90 mil. EUR s fixní úrokovou sazbou.

Nárůst finančních nákladů v mezitímním konsolidovaném výkazu zisků a ztrát v první polovině roku 2023 je způsoben nárůstem úrokových nákladů na financování.

15. Rezervy

(údaje v mil. Kč)	Zůstatek k 31.12.2022	Tvorba	Čerpání	Zrušení nevyužitě částí	Zůstatek k 30.6.2023
Rezerva na soudní spory	1 006	0	0	2	1 004
Rezerva na požitky po skončení pracovního poměru	65	107	7	0	165
Rezerva na jiné dlouhodobé zaměstnanecké požitky	284	120	114	0	290
Rezerva na nevýhodné smlouvy	842	0	153	0	689
Rezerva na penále	0	0	0	0	0
Rezerva na náhradu škody	451	0	0	49	402
Ostatní rezervy	175	186	117	12	232
Rezervy celkem	2 823	413	391	63	2 782
<i>Dlouhodobé</i>	590				682
<i>Krátkodobé</i>	2 233				2 100

15.1. Rezervy na soudní spory – vývoj v roce 2023

V období 1-6/2023 nedošlo ke změně (tvorbě ani čerpání) rezervy na soudní spory. Všechny skutečnosti popsané v konsolidované účetní závěrce Skupiny za rok 2022 k soudním sporům a rezervám na soudní spory jsou platné i pro tuto zkrácenou mezitímní konsolidovanou účetní závěrku a níže je popsán pouze nový vývoj a významné relevantní skutečnosti roku 2023.

15.1.1. Údajná kartelová dohoda mezi ČD, ZSSK a ÖBB při prodeji vyřazených železničních kolejových vozidel

V první polovině roku 2023 probíhala písemná komunikace s Evropskou Komisí (EK), byla zpřístupněna další dokumentace, ke které se ČD vyjadřovaly, následně ve druhém kvartálu 2023 EK vyzvala ČD k doplnění dalších informací o provozu linky Praha – Vídeň. V současné době není pravděpodobné ukončení šetření v roce 2023.

Na základě hodnoty výnosů, ke kterým se možné porušení vztahuje, odhadované doby trvání možného porušení a názoru externích poradců na odhadovaný procentní rozsah aplikovaný na příslušné výnosy, tak byla k 31. prosinci 2021 zaúčtována rezerva ve výši 1 000 mil. Kč, která odpovídá odhadované výši nákladů na uhrazení pokuty za údajné porušení předpisů a souvisejících nákladů. Rezerva rozeznaná tímto způsobem představuje ze strany vedení Skupiny takový odhad závazku k 31. 12. 2021, 31. 12. 2022 a i 30. 6. 2023, jaký je i přes značné související nejistoty v tuto chvíli nejlepší možný. ČD neočekávají náhrady od třetích stran v souvislosti s tímto řízením.

Dle názoru vedení Skupiny dosud nebylo prokázáno, že ČD porušily článek 101 TFEU. Záměrem ČD je se v této kauze důrazně hájit, včetně použití všech dostupných cest nesouhlasu s hrozícím rozhodnutím EK zavazujícím ČD k plnění, pokud to bude třeba. K 30. 6. 2023 ani k datu vydání této zkrácené mezitímní konsolidované účetní závěrky nevydala EK v této věci konečné rozhodnutí.

16. Transakce se spřízněnými stranami

16.1. Výnosy, nákupy a nevyrované zůstatky realizované se spřízněnými stranami

Nákup služeb od společnosti JLV, a.s. činil za období 1-6/2023 113 mil. Kč (za období 1-6/2022 99 mil. Kč). Závazky vůči společnosti JLV, a.s. byly k 30. 6. 2023 ve výši 46 mil. Kč (k 30. 6. 2022 42 mil. Kč).

16.2. Vztahy se společnostmi kontrolovanými státem

Níže jsou uvedeny významné transakce se spřízněnými stranami, které se Skupině podařilo identifikovat: úhrady závazku veřejné služby (kraje a Ministerstvo dopravy), transakce se státní organizací SŽ a Skupinou ČEZ.

(údaje v mil. Kč)

Výnosy	Protistrana	30.6.2023	30.6.2022
Výnosy z pronájmu nemovitostí	SŽ	15	11
Úhrada za náhradní autobusovou dopravu	SŽ	97	362
Úhrady od objednatelů veřejné služby – ze státního rozpočtu	stát – MD	2 724	2 246
Kompensace slev jízdného 50 %	stát – MD	764	845
Dotace covid-19 (Antivirus a ostatní)	stát/kraje	0	19
Kompensace jízdného – Ukrajina	stát – MD	0	67
Úhrady od objednatelů veřejné služby z rozpočtů krajů	kraje	6 274	6 110
Výnosy – telekomunikační služby	SŽ	701	330
Výnosy z prodeje zaměstnaneckých rekreací	SŽ	99	49
Tržby z nákladní přepravy	ČEZ	44	62
Provoz a údržba SW	SŽ	29	28

(údaje v mil. Kč)

Náklady	Protistrana	30.6.2023	30.6.2022
Použití dopravní cesty a přidělená kapacita dráhy – osobní doprava	SŽ	904	903
Použití dopravní cesty a přidělená kapacita dráhy – nákladní doprava	SŽ	373	427
Spotřeba elektrické trakční energie – osobní doprava	SŽ	1 304	1 464
Spotřeba elektrické trakční energie – nákladní doprava	SŽ	432	575
Náklady – telekomunikační služby	SŽ	25	9

(údaje v mil. Kč)

Pohledávky	Protistrana	30.6.2023	31.12.2022
Úhrada za náhradní autobusovou dopravu	SŽ	43	66
Kompensace slev jízdného 50 %	stát – MD	256	100
Závazek veřejné služby	kraje	116	356
Telekomunikační služby	SŽ	220	220
Poskytnuté zálohy	SŽ	57	69
Nákladní přeprava	ČEZ	6	23
Nákladní přeprava	SŽ	15	2
Podpora – POZE	SŽ	0	253
Kompensace za bezdůvodné obohacení	SŽ	0	557

(údaje v mil. Kč)

Závazky	Protistrana	30.6.2023	31.12.2022
Použití dopravní cesty a přidělená kapacita dráhy – osobní doprava	SŽ	360	417
Použití dopravní cesty a přidělená kapacita dráhy – nákladní doprava	SŽ	140	170
Spotřeba elektrické trakční energie – osobní doprava	SŽ	51	89
Závazky z leasingu	SŽ	174	170
Závazek veřejné služby	stát – MD	208	42
Závazek veřejné služby	kraje	303	322
Spotřeba elektrické trakční energie – nákladní doprava	SŽ	140	120

17. Smluvní závazky k výdajům

K datu sestavení zkrácené mezitímní konsolidované účetní závěrky má Skupina uzavřeny smlouvy na nákup pozemků, budov a zařízení ve výši 49 189 mil. Kč (k 31. 12. 2022 ve výši 53 004 mil. Kč). Podstatnou část závazků k výdajům představují investice do železničních kolejových vozidel.

18. Soudní spory

Všechny skutečnosti týkající se soudních sporů popsané v konsolidované účetní závěrce Skupiny za rok 2022 jsou platné i pro tuto zkrácenou mezitímní konsolidovanou účetní závěrku. K 30. 6. 2023 ani k datu vydání této účetní závěrky nedošlo k žádné významné relevantní skutečnosti, mimo informace popsané v poznámce 15.

18.1. Žaloba LEO Express na náhradu škody

V roce 2022 Městský soud připustil, aby do řízení jako žalobce namísto současného žalobce, tzn. společnosti LEO Express Global a.s. vstoupila společnost LEO Mobility s.r.o. (v žalobě na částku 34 mil. Kč) a pan L. Novotný (v žalobě na částku 434 mil. Kč). Proti tomuto usnesení podaly ČD odvolání, když v řízení o 34 mil. Kč nakonec došlo ke vstupu LEO Mobility s.r.o., zatímco v řízení o 434 mil. Kč zatím není o procesním nástupnictví pravomocně rozhodnuto.

V řízení o 34 mil. Kč byl uzavřen dne 23. 6. 2023 soudní smír, na základě kterého zanikají veškeré nároky LEO Mobility s.r.o. a tato společnost je zavázána zaplatit náklady řízení ČD ve výši 2 mil. Kč. Tento spor je tak pravomocně ukončen.

Podle názoru vedení Skupiny není pravděpodobné, že Skupině v této souvislosti vznikne závazek a tudíž není tvořena rezerva.

19. Reálná hodnota finančních nástrojů

(údaje v mil. Kč)

Finanční aktiva	Úroveň	Reálná hodnota 30.6.2023	Účetní hodnota 30.6.2023	Reálná hodnota 31.12.2022	Účetní hodnota 31.12.2022
Oceněná reálnou hodnotou		731	731	801	801
Finanční deriváty použité v zajišťovacím účetnictví	Úroveň 2	396	396	460	460
Finanční aktiva v reálné hodnotě vykázaná v ostatním úplném výsledku	Úroveň 3	335	335	341	341
Oceněná zůstatkovou hodnotou		141	141	460	496
Pohledávky z finančního leasingu	Úroveň 2	113	113	150	150
Ostatní dlouhodobá finanční aktiva	Úroveň 2	28	28	310	346
Celkem		872	872	1 261	1 297

(údaje v mil. Kč)

Finanční závazky	Úroveň	Reálná hodnota 30.6.2023	Účetní hodnota 30.6.2023	Reálná hodnota 31.12.2022	Účetní hodnota 31.12.2022
Oceněné reálnou hodnotou		1 934	1 934	1 536	1 536
Finanční deriváty použité v zajišťovacím účetnictví	Úroveň 2	1 934	1 934	1 536	1 536
Oceněné zůstatkovou hodnotou		55 554	59 021	55 368	58 999
Vydané dluhopisy	Úroveň 2	8 121	9 945	8 622	9 977
Vydané dluhopisy (veřejně obchodovatelné)	Úroveň 1	24 469	25 586	33 837	35 440
Bankovní úvěry *	Úroveň 2	13 933	14 608	12 741	13 374
Závazek ke společnosti EUROFIMA	Úroveň 2	8 835	8 653	0	0
Ostatní dlouhodobé finanční závazky	Úroveň 2	196	229	168	208
Celkem		57 488	60 955	56 904	60 535

* Reálná hodnota variabilně úročených úvěrů je přibližně shodná s účetní hodnotou těchto úvěrů.

Peněžní prostředky a peněžní ekvivalenty, pohledávky a závazky z obchodních vztahů, ostatní krátkodobá finanční aktiva a ostatní krátkodobé finanční závazky nejsou v tabulce uvedené, protože jejich reálná hodnota je přibližně shodná s účetní hodnotou z důvodu jejich krátkodobé splatnosti.

Během roku 2023 a 2022 nedošlo k přesunům finančních nástrojů mezi jednotlivými úrovněmi.

19.1. Oceňovací postupy použité pro stanovení reálné hodnoty

Reálné hodnoty finančních aktiv a finančních závazků, které jsou oceňovány reálnou hodnotou opakovaně, se určují takto:

- Reálná hodnota investic do kapitálových nástrojů oceňovaných reálnou hodnotou do ostatního úplného výsledku byla odhadnuta pomocí přístupu založeného na čistých aktivech. K 30. 6. 2023 a k 31. 12. 2022 vedení Skupiny analyzovalo auditované účetní závěrky společnosti, do níž bylo investováno, a dospělo k závěru, že její reálná hodnota se přibližně rovná reálné hodnotě jejich čistých aktiv.
- Reálná hodnota úrokových swapů je vypočítána pomocí oceňovacího modelu založeného na diskontovaných budoucích peněžních tocích.
- Reálná hodnota meziměnových úrokových swapů je vypočítána pomocí oceňovacího modelu založeného na diskontovaných budoucích peněžních tocích v příslušných měnách.
- Reálná hodnota měnových swapů je vypočítána pomocí oceňovacího modelu založeného na diskontovaných výnosových křivkách a swapových bodech pro příslušné měny.
- Reálná hodnota komoditních swapů je vypočítána pomocí oceňovacího modelu založeného na diskontovaných budoucích peněžních tocích na základě oceňovaných cen komodit.

Reálné hodnoty finančních aktiv a finančních závazků, které nejsou oceňovány reálnou hodnotou, ale jejich zveřejnění je vyžadováno, se určují takto:

- Reálná hodnota dluhopisů je určena na základě kótovaných tržních cen, pokud existují. Pokud nejsou k dispozici kótované tržní ceny, stanoví se reálná hodnota modelem na základě kótovaných tržních cen srovnatelných dluhopisů.
- Reálná hodnota ostatních dlouhodobých finančních aktiv a závazků je vypočítána pomocí metody diskontovaných peněžních toků.

Budoucí peněžní toky se diskontují s použitím diskontní sazby odvozené z přírůstkové výpůjční úrokové míry.

19.2. Ocenění reálnou hodnotou vykázanou v konsolidovaném výkazu o finanční situaci

Finanční nástroje oceněné reálnou hodnotou jsou rozděleny do úrovní 1 až 3 podle míry, do níž je možné reálnou hodnotu zjistit či ověřit:

- Ocenění reálnou hodnotou na úrovni 1 jsou ocenění, která vycházejí z neupravených kótovaných cen stejných aktiv či závazků na aktivních trzích.
- Ocenění reálnou hodnotou na úrovni 2 jsou ocenění, která vycházejí z jiných vstupů než kótovaných cen využívaných na úrovni 1; tyto informace je možné získat u aktiva nebo závazku přímo (tzn. ceny) nebo nepřímo (tzn. údaje odvozené z cen).
- Ocenění reálnou hodnotou na úrovni 3 jsou ocenění, která vycházejí z oceňovacích technik, jež využívají informace o aktivu nebo závazku, které nejsou odvozeny ze zjistitelných tržních dat (neověřitelné vstupy).

Investice do kapitálových nástrojů oceňovaných reálnou hodnotou do ostatního úplného výsledku k 30. 6. 2023 a 31. 12. 2022 jsou zahrnuty do úrovně 3. Všechny ostatní finanční nástroje oceňované reálnou hodnotou k 30. 6. 2023 a 31. 12. 2022 jsou zahrnuty do úrovně 2.

20. Události po konci mezitímního účetního období

Po konci mezitímního účetního období nedošlo k žádným významným událostem.

21. Schválení zkrácené mezitímní konsolidované účetní závěrky

Tato zkrácená mezitímní konsolidovaná účetní závěrka byla schválena představenstvem ke zveřejnění dne 5. 9. 2023.

Odpovědnost za pololetní zprávu Skupiny ČD

Čestné prohlášení

Oprávněné osoby emitenta prohlašují, že podle jejich nejlepšího vědomí podává konsolidovaná pololetní zpráva věrný a poctivý obraz o finanční situaci, podnikatelské činnosti a výsledcích hospodaření emitenta a jeho konsolidačního celku za uplynulé pololetí a o vyhlídkách budoucího vývoje finanční situace, podnikatelské činnosti a výsledků hospodaření emitenta a jeho konsolidačního celku.

V Praze dne 5. září 2023



Mgr. Michal Krapinec
předseda představenstva
České dráhy, a.s.



Mgr. Ing. Lukáš Svoboda
člen představenstva
České dráhy, a.s.

Tato zpráva nebyla ověřena auditorem.

Přehled použitých zkratk

Zkratka	Popis
CAPEX	Investiční (kapitálové) výdaje
ČD	České dráhy, a.s.
EBIT	Výsledek hospodaření před úroky a zdaněním
EBITDA	Výsledek hospodaření před úroky, zdaněním, odpisy a amortizací
EK	Evropská komise
ESG	Environmental, Social, Governance
ETCS	European Train Control System
EU	Evropská unie
EUROFIMA	Evropská společnost pro financování železničních vozidel
FVE	Fotovoltaická elektrárna
IAS	Mezinárodní účetní standardy
IFRS	Mezinárodní standardy finančního výkaznictví
IS	Informační systém
IS OPT	Informační systém Odúčtovny přepravních tržeb
JLV	Jídelní a lůžkové vozy, a.s.
MD	Ministerstvo dopravy České republiky

Zkratka	Popis
OPT	Odúčtovna přepravních tržeb
ÖBB	Österreichische Bundesbahnen
Oskm	Osobo-kilometr (součin dopravního výkonu a počtu přepravených osob)
POZE	Podporované zdroje energie
SAP	Účetní systém
SFDI	Státní fond dopravní infrastruktury
SW	Software
SŽ	Správa železnic, státní organizace (dříve SŽDC)
TFEU	Smlouvy o fungování Evropské unie
UNIPOK	Pokladní systém osobní dopravy ČR
ÚMVŽST	Úprava majetkoprávních vztahů v železničních stanicích
Vlkm	Vlakové kilometry (suma součinů počtu vlaků a ujetých vzdáleností)
VUZ	Výzkumný Ústav Železniční, a.s.
ZSSK	Železničná spoločnosť Slovensko, a.s.
ŽDC	Železniční dopravní cesta

Identifikační a kontaktní údaje

Obchodní firma (název): České dráhy, a.s.

Sídlo: Praha 1, Nábřeží L. Svobody 1222, PSČ 110 15

IČ: 70994226

DIČ: CZ70994226

Rejstříkový soud: Praha

Spisová značka: oddíl B, vložka 8039

Telefon: 972 111 111

Fax: 972 232 498

E-mail: info@cd.cz, info@cdcargo.cz

www.cd.cz, www.ceskedrahy.cz, www.cdcargo.cz, www.cdvuz.cz,
www.dpov.cz, www.cdt.cz, www.jlv.cz