

Pololetní zpráva Skupiny České dráhy

2017

→ VÝZNAMNÁ DATA
A ČÍSLA SKUPINY
ZA PRVNÍ POLOVINU
ROKU 2017

1

ODPOVĚDNOST
ZA POLOLETNÍ ZPRÁVU
SKUPINY ČD

strana 3

2

HLAVNÍ UKAZATELE
SKUPINY ČD

strana 4

3

ÚVODNÍ SLOVO
PŘEDSEDY
PŘEDSTAVENSTVA

strana 5

4

KALENDÁŘ UDÁLOSTÍ
ZA PRVNÍ POLOVINU
ROKU 2017

strana 6

5

ORGANIZAČNÍ
STRUKTURA
SKUPINY ČD

strana 8

6

VÝSLEDKY
HOSPODAŘENÍ
SKUPINY ČD

strana 10

7

INVESTICE

strana 18

8

ZAMĚŠTNANCI

strana 19

9

OČEKÁVANÝ VÝVOJ

strana 20

10

MEZITÍMNÍ
KONSOLIDOVANÁ
ÚČETNÍ ZÁVĚRKA

strana 21

11

IDENTIFIKAČNÍ
A KONTAKTNÍ ÚDAJE

strana 37

OBSAH



ODPOVĚDNOST

ZA POLOLETNÍ ZPRÁVU SKUPINY ČD

Čestné prohlášení

Osoby odpovědné za přípravu Pololetní zprávy Skupiny ČD, včetně mezitímní konsolidované účetní závěrky, prohlašují, že podle jejich nejlepšího vědomí podává věrný a poctivý obraz finanční pozice společnosti České dráhy, a.s., a jejích dceřiných společností za první pololetí roku 2017 a jejich finanční výkonnosti a peněžních toků za období končící k tomuto datu.

V Praze dne 31. srpna 2017



Pavel Krtek, M.Sc.
předseda představenstva
České dráhy, a.s.

Tato zpráva nebyla ověřena auditorem.

2

HLAVNÍ UKAZATELE SKUPINY ČD

Klíčové ukazatele

Finanční ukazatele konsolidované IFRS (mil. Kč)	1-6 2017	1-6 2016 ^o	Rozdíl	INDEX
Skupina ČD				
EBITDA (z pokračujících činností) ^{**}	3 910	4 370	-460	89
EBIT (z pokračujících činností) ^{***}	900	1 396	-496	64
Výsledek hospodaření za období	537	410	127	131
Celková aktiva	84 992	88 542	-3 550	96
CAPEX	2 510	3 120	-610	80
Odpisy a amortizace	3 010	2 974	36	101
Zadluženost (%) – cizí zdroje/aktiva	55,6	58,9	-3,3	94
Běžná likvidita (%) – krátkodobá aktiva/krátkodobé závazky	131,9	119,5	12,4	110
ROCE (%) – EBIT/(celková aktiva - krátkodobé závazky)	1,2	1,8	-0,7	64
Průměrný přepočtený počet zaměstnanců	23 461	23 777	-316	99
Osobní doprava (ČD, a.s.)^{****}				
Počet přepravených cestujících (mil.)	86,9	85,6	1,3	102
Přepravní výkon (mil. osobo-kilometrů)	3 702	3 556	146	104
Dopravní výkon (mil. vlako-kilometrů)	61,4	60,4	1,0	102
Průměrná přepravní vzdálenost (km)	42,6	41,5	1,1	103
Obsazenost nabízené kapacity (%)	27,4	26,3	1,1	104
Nákladní doprava (Skupina ČD Cargo)				
Objem přepravy (mil. t)	32,2	32,5	-0,3	99
Přepravní výkon (mil. tarifních tuno-kilometrů)	5 601	5 633	-32	99
Dopravní výkon (mil. vlako-kilometrů) ^{*****}	11,0	10,8	0,2	102
Průměrná přepravní vzdálenost (km)	174	174	0	100

^o Po úpravě údajů za období končící 30. 06. 2016, viz. kapitola 2.1

^{**} EBITDA = zisk (ztráta) před úroky a zdaněním (EBIT) z pokračujících činností + odpisy a amortizace z pokračujících činností.

^{***} EBIT = zisk (ztráta) před úroky a zdaněním z pokračujících činností.

^{****} Údaje osobní přepravy ČD, a.s. nezahrnují paušální přepravy.

^{*****} Dopravní výkon nezahrnuje jízdy lokomotivních vlaků.

3

ÚVODNÍ SLOVO

PŘEDSEDY PŘEDSTAVENSTVA

Vážené dámy a pánové,

Skupina České dráhy dosáhla podle Mezinárodních standardů účetního výkaznictví (IFRS) v prvním pololetí roku 2017 zisku po zdanění ve výši 537 milionů korun. Tento výsledek je meziročně lepší o 127 milionů korun. Odráží se v něm růst tržeb z osobní přepravy, nižší úrokové náklady, ale také kurzové zisky.

Potěšující je, že se segment osobní dopravy dostal v pololetí do kladných čísel. Čistý zisk byl 29 milionů korun. Našich služeb využilo o 1,3 milionu více zákazníků než za stejné období loňského roku a přepravní výkon vzrostl o 146 milionů osobokilometrů. Tomu samozřejmě odpovídá i meziroční růst tržeb z přepravy cestujících o 241 milionů korun. Pozitivní trend pokračuje již několik let a je důkazem toho, že postupné zlepšování služeb a kvality vozidel veřejnost vnímá. Nejlépe se tradičně daří dálkové mezinárodní i vnitrostátní dopravě a také dopravě příměstské. Nelze však podceňovat ani potenciál regionálních spojů, které každoročně využívají desítky milionů obyvatel. Proto i tímto směrem chceme ve spolupráci s kraji zaměřit své investice.

Druhý nejdůležitější segment, nákladní doprava, v pololetí vykázala zisk. A to 384 milionů korun. Dceřiná společnost ČD Cargo pokračuje v expanzi na zahraniční trhy a snaží se zefektivnit přepravu jednotlivých vozových zásilek. Podařilo se zastavit pokles výkonů z předchozích let a meziročně o cca 60 milionů korun zvýšit tržby. Meziroční pokles čistého zisku o 76 milionů korun u nákladní dopravy je tak dán především vyššími odpisy v důsledku investic do vozidel a také zvýšením osobních nákladů, což souvisí s výsledkem kolektivního vyjednávání a s růstem mezd zaměstnanců. Oba tyto náklady však znamenají krok k posílení stability a konkurenceschopnosti firmy na trhu.

Vážené dámy a pánové, v prvním pololetí roku 2017 se dařilo nejen oběma hlavním segmentům, tedy osobní a nákladní dopravě, ale všem dceřiným společnostem Skupiny ČD. V květnu nám agentura Moody's také potvrdila rating Baa2 se stabilním výhledem. Naší snahou samozřejmě je nastolený trend udržet. Rozhodující však bude druhé pololetí a jeho dopad do konečného výsledku hospodaření za rok 2017.



Pavel Krtek, M.Sc.
předseda představenstva
České dráhy, a.s.

4

KALENDÁŘ UDÁLOSTÍ

ZA PRVNÍ POLOVINU ROKU 2017

- České dráhy odkoupily od rakouských drah ÖBB 47 osobních vozů moderní konstrukce UIC Z1. Vozy jsou určeny pro dálkovou dopravu a rozšíří park klimatizovaných osobních vozů pro rychlost 200 km/h.
- Dokončení dodávky 12 modernizovaných patrových vozů pro regionální dopravu.
- Zákaznický portál Českých drah www.cd.cz změnil podobu. Web má moderní flat design grafiku a nové funkce, které zákazníkům usnadňují hledání spojení a nákup jízdních dokladů. Více se tak přiblížil uživatelsky velmi oblíbené mobilní aplikaci Můj vlak.
- České dráhy a DB Regio představily redesignovanou motorovou jednotku Desiro, která jezdí na lince U28 v Českosaském Švýcarsku. Po několika desetiletích se pravidelná osobní železniční doprava na trať Dolní Poustevna – Sebnitz vrátila 5. července 2014.
- Souprava railjet s číslem 001 jako první ujelela jeden milion kilometrů. Vysokorychlostní vlaky railjet jsou jedny z nejvytíženějších souprav Českých drah. Denně ujede 6 moderních jednotek dohromady přibližně 8 600 kilometrů.

2017

leden

únor

březen

- Všechny sedm pendolin, která u nás v pravidelném provozu jezdí už 12 let, projde v příštích měsících zásadní „omlazovací kúrou“. Změnu dozná především jejich interiér.
- České dráhy v kooperaci s polským dopravcem PKP Intercity obnovily po sedmi letech přímé denní spojení Prahy a Krakova. Přímý denní vlak EuroCity „Comenius“ spojoval obě metropole naposledy v prosinci 2009.
- Úspěšný projekt Českých drah „Preventivní vlak bezpečné železnice“ pokračuje i v letošním roce. Jarní cestu odstartoval 18. dubna na nádraží v Českých Budějovicích, odkud zamířil do Strakonice, Jindřichova Hradce, Tábora a Benešova u Prahy. Ve dnech 7. a 8. července byl Preventivní vlak součástí preventivní akce Brněnské dny bez úrazů.
- Vyhlášení veřejné zakázky na vybavení 89 ks vozů systémem wifi.
- Od 5. května nabízejí ČD přímé spojení z Prahy až do Nového Údolí. Národní dopravce se tím vrací ke spojům, které měl v nabídce do roku 2010. Expresní vlak František Seidel zajišťuje spojení do turisticky atraktivní části Šumavy a navazující autobusové spojení do Pasova.
- Od soboty 6. května se o víkendech a svátcích výrazně rozšířily možnosti, jak na tratích Posázavského pacifiku cestovat s jízdním kolem. České dráhy nasadily do pravidelného provozu na tratích z Prahy přes Vrané nad Vltavou do Dobříše nebo Čerčan další dva cyklovozy, které budou připojeny za Regionovy.
- České dráhy pokračují v instalaci nového bezpečnostního prvku v podobě světelné signalizace na starších vozech s otočnými skládacími dveřmi. Prototypová a ověřovací série, která bude dokončena v květnu a zahrnuje stovku vozů, je již z více než poloviny hotová. Zároveň probíhá výběrové řízení na dodavatele úpravy pro dalších až 630 vozů.
- Pro zákazníky se otevřela nová ČD Lounge na pražském hlavním nádraží. Je zasvěcena siru Nicolasi Wintonovi. V listopadu loňského roku už zástupci Českých drah, města Brna, Jihomoravského kraje a rodiny autora zasvětili ČD Lounge v Brně grafikovi a ilustrátorovi Jiřímu Boudovi. V dubnu tohoto roku následoval pardubický salonek, který patří staviteli železnic Janu Pernerovi. Po Praze byla v půlce června otevřena zrekonstruovaná ČD Lounge na hlavním nádraží v Ostravě – tam patří manželům Zátokovým.
- České dráhy zahajují zácvik strojvedoucích na moderní elektrické lokomotivy Vectron z produkce společnosti Siemens, které si národní dopravce pronajme od leasingové společnosti ELL z Rakouska.

duben

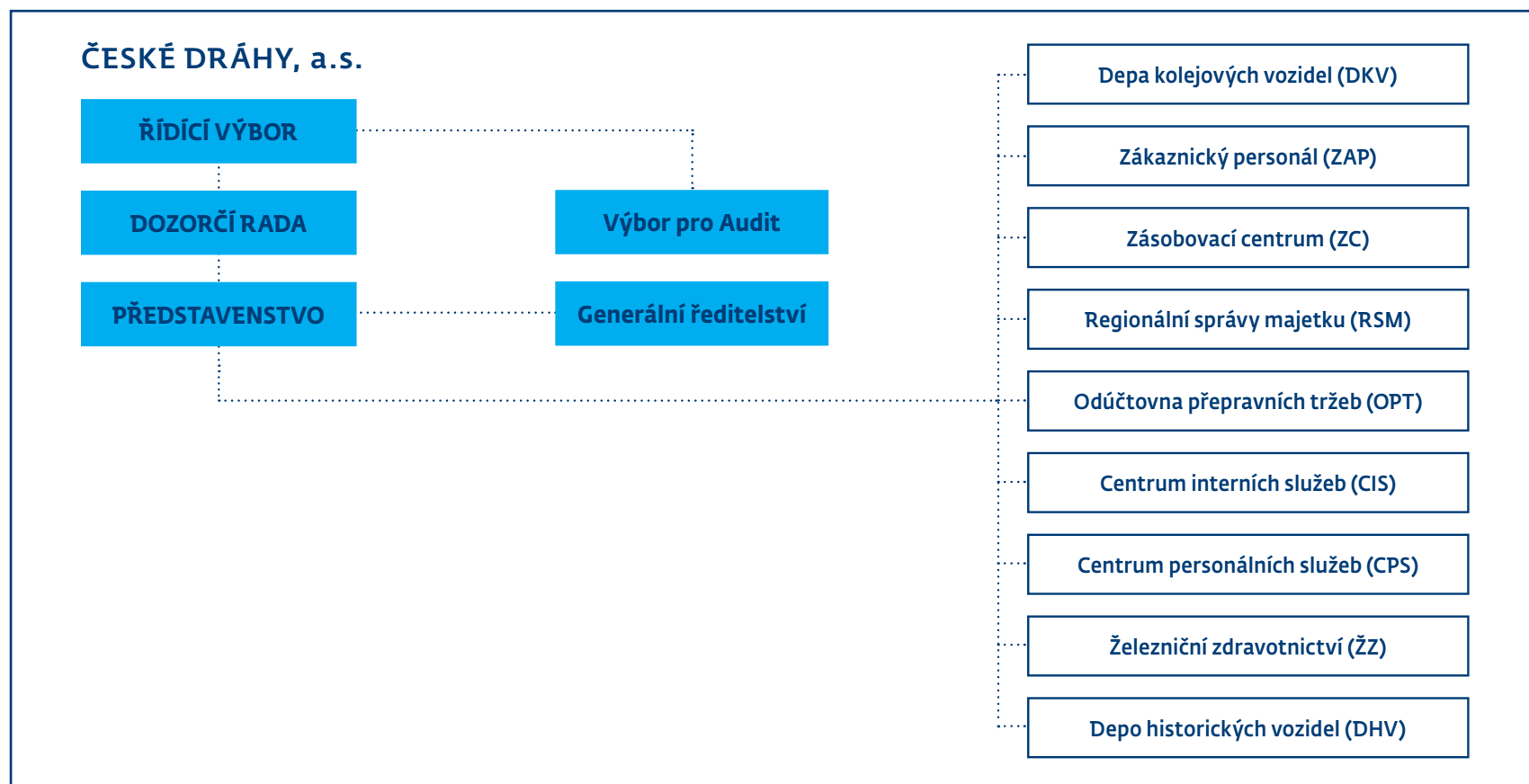
květen

červen

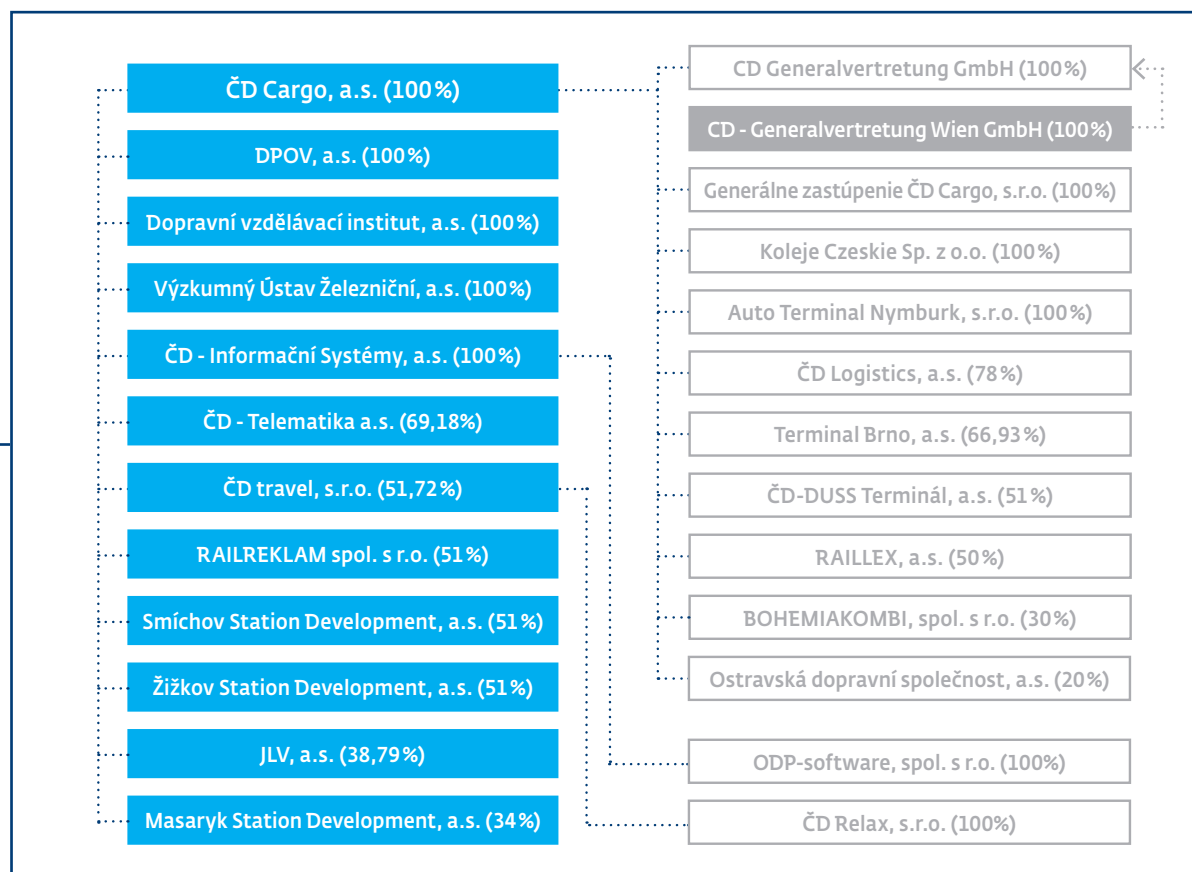
5

ORGANIZAČNÍ STRUKTURA

SKUPINY ČD



Stav k 30. červnu 2017

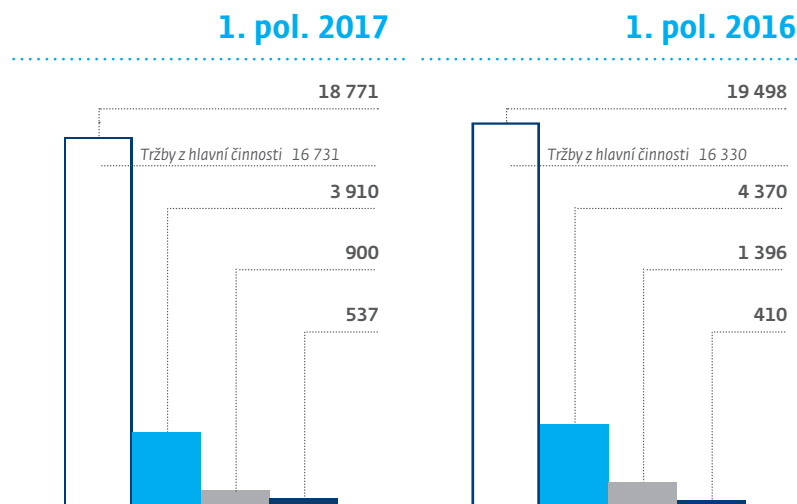




VÝSLEDKY HOSPODAŘENÍ

SKUPINY ČD

Ukazatele hospodaření Skupiny ČD (mil. Kč)



legenda:

□ Provozní výnosy ■ EBITDA ■ EBIT ■ Zisk (ztráta) po zdanění

Skupině ČD se v 1. pololetí roku 2017 podařilo úspěšně navázat na příznivý hospodářský výsledek dosažený v roce 2016. Ve srovnání s 1. pololetím roku 2016 je pozitivní zejména meziroční růst čistého zisku o 31% (z 410 mil. Kč na 537 mil. Kč) a tržeb z hlavní činnosti o 2,5% (z 16,33 mld. Kč na 16,73 mld. Kč). Meziroční snížení v provozním výsledku (ukazatel EBITDA a EBIT) je taženo výraznějším snížením ostatních provozních výnosů (z 3,17 mld. Kč za 1. pololetí 2016 na 2,04 mld. Kč za 1. pololetí 2017), v nichž se v 1. pololetí 2016 projevil mimořádné výnosy z prodeje nemovitostí, rozpuštění rezerv a vyšší tržby dceřiných společností. Tyto vlivy jsou ovšem částečně kompenzovány v položce ostatní provozní náklady, které se meziročně také snížily (z 875 mil. Kč za 1. pololetí 2016 na 392 mil. Kč za 1. pololetí 2017).

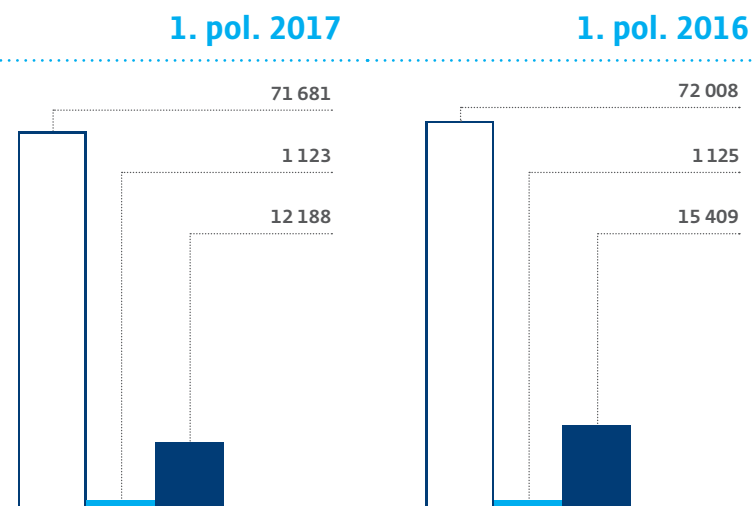
V rámci tržeb z hlavní činnosti rostly zejména tržby z osobní dopravy, a to meziročně o 3,3%. Především se dařilo navyšovat inkasované prostředky od cestujících (z vnitrostátní i z mezinárodní přepravy), kde byl evidován významný meziroční nárůst 7,3%. To souvisí s růstem všech klíčových ukazatelů osobní dopravy – počet přepravených cestujících vzrostl o 1,3 mil. (na 86,9 mil.), přepravní výkon o 146 mil. osobo-kilometrů (na 3702 mil. osobo-kilometrů) a podobným tempem rostla i průměrná přepravní vzdálenost a obsazenost nabízené kapacity. Nákladní doprava, která se vrátila k růstu tržeb z hlavní činnosti (o 1%), a které se dařilo v expanzi do zahraničí, opět významně přispěla k zisku Skupiny ČD.

Dosažený výsledek hospodaření je příznivě ovlivněn také náklady na služby, spotřebu materiálu a energie, které v součtu meziročně mírně klesly (o 71 mil. Kč na 8,03 mld. Kč). Nižší byla například spotřeba materiálu, nicméně vzrostly náklady na opravy a udržování. Náklady na trakční palivo a energie meziročně narostly jen nepatrně. Prostředí rostoucí ekonomiky a situace na trhu práce ovlivnily vývoj mezd a meziroční navýšení osobních nákladů o 287 mil. Kč na 6,44 mld. Kč, tj. o 4,7%.

V meziročním srovnání je velmi podstatné snížení finančních nákladů o 112 mil. Kč a zvýšení finančních výnosů o 413 mil. Kč. Finanční náklady jsou nižší zejména vzhledem k sníženým úrokovým nákladům na dluhopisy (vydaná emise eurobondů je s výrazně nižším kupónem, než emise loni splacená). Za dosaženými finančními výnosy stojí především vykázané kurzové zisky vzniklé posílením kurzu koruny po ukončení kurzového závazku České národní banky na jaře 2017.

Struktura aktiv

(mil. Kč)

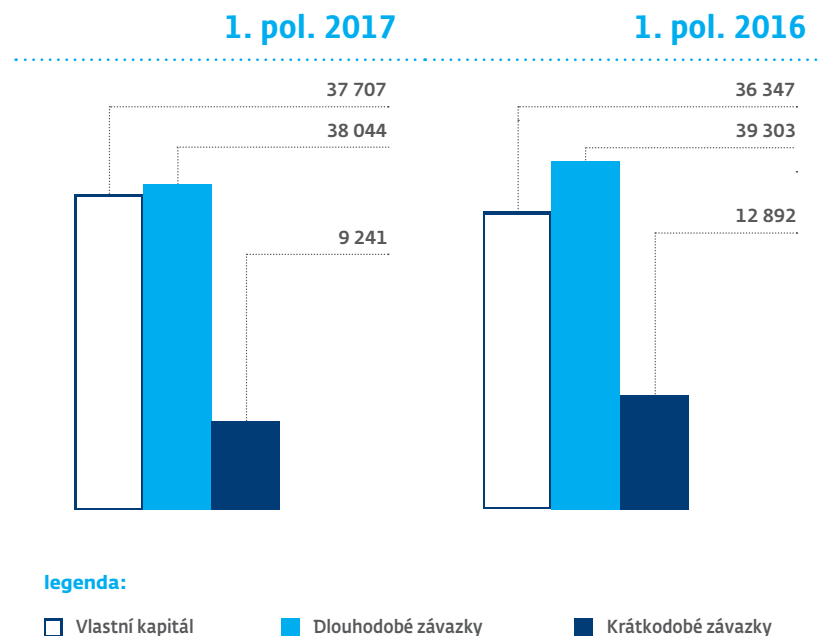


legenda:

□ Dlouhodobý majetek ■ Ostatní dlouhodobá aktiva ■ Krátkodobá aktiva

V meziročním srovnání došlo k snížení celkové bilanční sumy o 3,55 mld. Kč, jež se na straně aktiv projevuje zejména v nižší výši krátkodobých aktiv – ty v 1. pololetí 2016 zahrnovaly ještě aktiva držená k prodeji ve výši 3,34 mld. Kč. Jednalo se o vyčleněná aktiva („nádraží“), která se v rámci prodeje části závodu v 2. pololetí 2016 převedla na státní organizaci Správa železniční dopravní cesty. Peněžní prostředky (získané také z tohoto prodeje) byly následně použity, mimo jiné, i na snížení závazků na straně pasiv.

Struktura pasiv (mil. Kč)

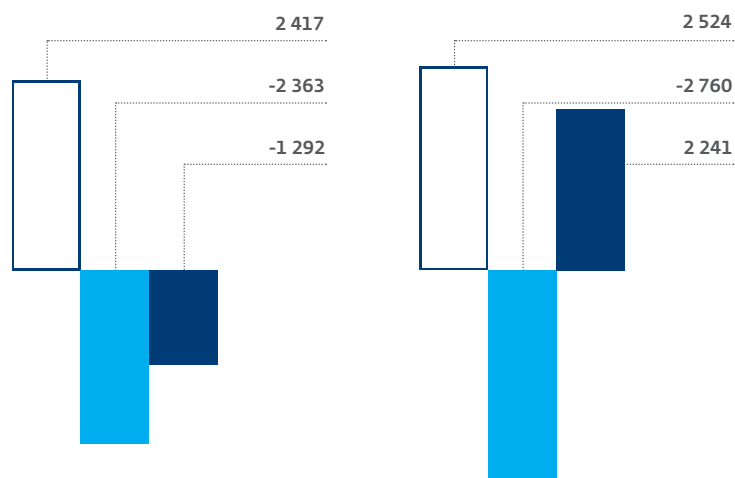


Největší meziroční změnou ve struktuře pasiv je snížení dlouhodobých a krátkodobých závazků (v součtu o 4,91 mld. Kč). V rámci těchto závazků je markantní především pokles sumy závazků z obchodních vztahů z 4,94 mld. Kč (k 30. 6. 2016) na 3,48 mld. Kč (k 30. 6. 2017), krátkodobý a dlouhodobý dluh z úvěrů a půjček se v tomto období podařilo snížit celkem o 3,76 mld. Kč (část tohoto snížení souvisí s posílením koruny vůči euru na jaře 2017 a tedy s poklesem cizoměnového zadlužení vyjádřeného v korunách). Naopak vlastní kapitál se meziročně navýšil o 1,36 mld. Kč zejména vzhledem k vykázanému čistému zisku Skupiny ČD za rok 2016.

Peněžní toky
(mil. Kč)

1. pol. 2017

1. pol. 2016



legenda:

- Provozní činnost
- Investiční činnost
- Finanční činnost

Meziročně nižší čistý peněžní tok z provozní činnosti je z velké části ovlivněn změnami v pracovním kapitálu a v nepeněžních položkách výkazu zisků a ztrát. Především investiční výdaje způsobily výsledné saldo čistých peněžních toků z investiční činnosti ve výši 2,36 mld. Kč, přičemž investiční výdaje se meziročně snížily o 610 mil. Kč, ačkoli částečně se projevil také vliv meziročně nižších příjmů z prodeje pozemků, budov a zařízení v 1. pololetí 2017. Kladný peněžní tok z financování v 1. pololetí 2016 byl zejména výsledkem tehdejší emise eurobondů, naopak v 1. pololetí 2017 se záporně projevuje vliv leasingových splátek a splátky úvěru od společnosti Eurofima.

Výsledky hospodaření segmentů hlavních činností

(mil. Kč)		Osobní doprava	Nákladní doprava	Správa majetku	Ostatní	Eliminace a sesouhlasení ^o	Celkem
Tržby z hlavní činnosti	1. pol. 2017	10 923	5 837	0	0	-29	16 731
	1. pol. 2016	10 577	5 777	0	0	-24	16 330
Služby, spotřeba materiálu a energie	1. pol. 2017	-4 608	-2 921	-72	-1 249	824	-8 027
	1. pol. 2016	-4 417	-2 867	-88	-1 633	908	-8 098
Osobní náklady	1. pol. 2017	-3 722	-2 004	-66	-724	74	-6 442
	1. pol. 2016	-3 584	-1 894	-56	-686	66	-6 155
EBITDA za pokračující činnosti	1. pol. 2017	2 465	1 145	72	375	-145	3 910
	1. pol. 2016	2 486	1 229	288	149	218	4 370
Odpisy a amortizace	1. pol. 2017	-2 266	-583	-49	-158	46	-3 010
	1. pol. 2016	-2 265	-520	-47	-158	16	-2 974
EBIT za pokračující činnosti	1. pol. 2017	199	562	23	217	-99	900
	1. pol. 2016	221	709	241	-9	234	1 396
Zisk (ztráta) za období	1. pol. 2017	29	384	28	591	-495	537
	1. pol. 2016	-341	460	231	-84	144	410

^o Sloupec eliminace a sesouhlasení obsahuje eliminace vnitropodnikových vztahů.

Analýza segmentů odpovídá segmentové analýze v příloze konsolidované účetní závěrky dle IFRS. Vykázaná čísla za 1. pololetí 2016 byla upravena tak, aby byla srovnatelná s 1. pololetím 2017 (viz. kapitola 2.1).

Osobní doprava

Na rozdíl od předchozích období se segmentu osobní doprava v 1. pololetí 2017 podařilo vykázat kladný výsledek hospodaření, respektive čistý zisk ve výši 29 mil. Kč, což je meziroční zlepšení o 370 mil. Kč.

Tržby z hlavní činnosti se meziročně zvýšily o 347 mil. Kč (3,3 %), a to především z tržeb z přepravy cestujících (7,3 %). Znatelně se podařilo navýšit tržby z mezinárodní přepravy (18,4%) i tržby z vnitrostátní přepravy (4,3 %), úhrady od objednavatelů veřejné služby (krajů a států) se navýšily relativně mírně. Hlavními důvody růstu tržeb z přepravy cestujících jsou nárůsty z podílů ČD z prodeje jízdních dokladů v zahraničí, tarifní opatření umocněná zvýšenou mobilitou obyvatel a růst tržeb z podílů ČD z tuzemských integrovaných dopravních systémů. Příznivě se projevuje také zvyšování kvality nasazovaných vozidel a marketingová komunikace, např. propagace linky Jižní expres (Praha - České Budějovice - Linz), Slovácký expres (Praha - Olomouc - Luhačovice), Eurovíkendy nebo Nový e-shop.

Počet přepravených cestujících vzrostl o 1,3 mil. (na 86,9 mil.), přepravní výkon o 146 mil. osobo-kilometrů (na 3702 mil. osobo-kilometrů) a podobným tempem rostly i další klíčové ukazatele. Nejvýznamnější nárůsty přepravních výkonů jsou evidovány u páteřních linek dálkové dopravy, které jsou časově konkurenceschopné silniční dopravě, a v příměstské dopravě.

V návaznosti na zvýšené provozní výnosy je podobně rostoucí trend u provozních nákladů. Náklady na služby, spotřebu materiálu a energie meziročně vzrostly o 191 mil. Kč (4,3%) a osobní náklady o 138 mil. Kč (3,9 %). Výše odpisů a amortizace se v meziročním srovnání prakticky nezměnila.

Segment osobní doprava dosáhl za 1. pololetí 2017 provozního výsledku hospodaření před odpisy (ukazatel EBITDA) ve výši 2 465 mil. Kč a provozního výsledku hospodaření (ukazatel EBIT) ve výši 199 mil. Kč.

Příznivý finanční výsledek hospodaření (zejména nižší úrokové náklady na dluhopisy a kurzové zisky z ocenění vydaných eurobondů) pak podstatně přispěl k vykázání čistého zisku ve výši 29 mil. Kč.

Nákladní doprava

Segment nákladní doprava generoval za první pololetí roku 2017 čistý zisk ve výši 384 mil. Kč, kterým významně přispěl do výsledku Skupiny ČD.

V prvním pololetí letošního roku se v segmentu nákladní doprava podařilo zastavit kontinuální pokles výkonů z předchozích období a meziročně došlo k mírnému růstu tržeb z hlavní činnosti (o 1 %). Je to výsledkem pokračující expanze do zahraničí, ale také řady proaktivních obchodních opatření na podporu přeprav jednotlivých vozových zásilek. Pokračující pokles v dřívě pro železniční nákladní dopravu tradičních komoditách (železo a strojírenské výrobky, černé uhlí anebo chemie) se daří kompenzovat přepravami dřeva, stavebnin, automotive apod., které podporuje také pozitivní vývoj tuzemské ekonomiky. Stabilizovala se rovněž situace v kombinované dopravě.

Rozvoj a konkurenceschopnost Skupiny ČD Cargo na evropském dopravním trhu byla podpořena vyšší mírou investic do modernizace a obnovy parku lokomotiv a nákladních vozů, což s sebou přineslo nárůst nákladů na odpisy (meziročně o 12,1 %). Meziročně vzrostly také osobní náklady (o 5,8%) vlivem růstu průměrné mzdy, která podpořila zvýšení produktivity práce a reflektovala současný vývoj personální politiky a zaměstnanosti v České republice.

Především růst odpisů a osobních nákladů vedl k meziročnímu poklesu hospodářského výsledku segmentu nákladní doprava, podpořil však celkovou stabilitu a budoucí vývoj nákladní dopravy.

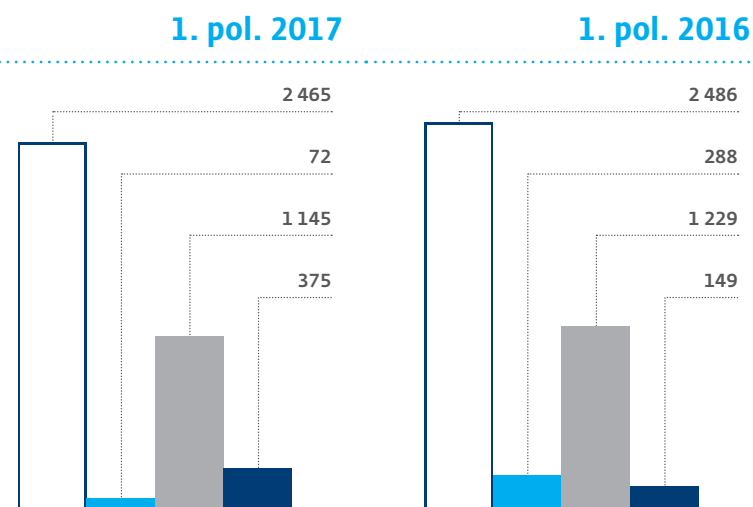
Za 1. pololetí 2017 dosáhl segment nákladní doprava výsledku hospodaření před odpisy (ukazatel EBITDA) ve výši 1 145 mil. Kč a provozního výsledku hospodaření (ukazatel EBIT) ve výši 562 mil. Kč.

Správa majetku

Prodej části závodu („nádraží“) na Správu železniční dopravní cesty v 2. pololetí 2016 přinesl zmenšení objemu spravovaného majetku, nicméně neprojevuje se zásadně do výsledku hospodaření tohoto segmentu (v 1. pololetí 2017 došlo k poklesu tržeb z tohoto majetku, jakož také k podobnému poklesu příslušných nákladů na správu). Meziroční snížení hospodářského výsledku segmentu správy majetku (z 231 mil. Kč za 1. pol. 2016 na 28 mil. Kč za 1. pol. 2017) je tedy ovlivněno především tržbami za prodej pozemků v okolí železniční stanice Praha Masarykovo nádraží, které jednorázově vylepšily výsledek hospodaření v 1. pololetí 2016.

Výsledky hospodaření podle segmentů - EBITDA

(mil. Kč)



legenda:

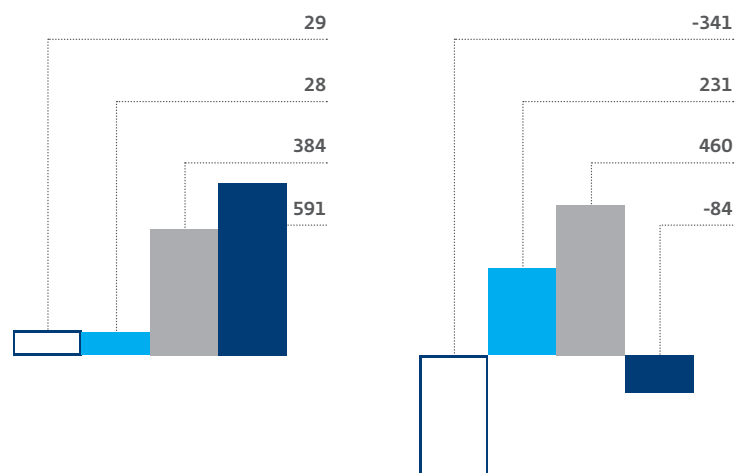
□ Osobní doprava ■ Správa majetku ■ Nákladní doprava ■ Ostatní

Výsledky hospodaření podle segmentů
- zisk (ztráta) za období

(mil. Kč)

1. pol. 2017

1. pol. 2016



legenda:

- Osobní doprava
- Správa majetku
- Nákladní doprava
- Ostatní



INVESTICE

Po zvýšené investiční aktivitě předchozích let dosáhly celkové investice Skupiny ČD v 1. pololetí 2017 výše 2,51 mld. Kč. Jedná se o snížení o 610 mil. Kč v porovnání s 1. pololetím 2016. Mezi nejvýznamnější patří investice v oblasti osobní a nákladní dopravy. Zatímco podstatnější snížení se projevilo u investic do kolejových vozidel osobní dopravy, výrazněji rostly investice do kolejových vozidel nákladní dopravy, a také stavební, IT a ostatní investice.

Osobní doprava

V rámci investic do kolejových vozidel osobní dopravy došlo k celkovému meziročnímu poklesu o 879 mil. Kč, což je dáno nižšími plánovanými investicemi do obnovy železničních kolejových vozidel v roce 2017, kdy významné investice v oblasti kolejových vozidel jsou plánovány až v následujících letech, a to zejména ve vazbě na Operační program Doprava v rámci druhého programového období a v souvislosti s plánovaným otevřením trhu v osobní železniční dopravě v ČR.

V 1. pololetí 2017 bylo v případě regionální dopravy investováno přibližně 118 mil. Kč, přičemž se jednalo o modernizaci patrových vozů pro příměstskou dopravu v Praze a Středočeském kraji a dále o investice v oblasti technického zhodnocení stávajících vozidel ve vazbě na zvýšení spolehlivosti, bezpečnosti a kultury cestování (nejvýznamnějšími položkami jsou modernizace motorových vozů řady 810/809).

V oblasti investic do vozidlového parku dálkové osobní dopravy představuje v 1. pololetí 2017 nejvýznamnější položku odkoupení 47 osobních železničních vozů s rychlostí 200 km/h od rakouských spolkových drah ÖBB. Významnou položkou, a to nejen plánovaným finančním objemem, je v rámci technického zhodnocení

stávajících vozidel ve vazbě na zvýšení spolehlivosti, bezpečnosti a kultury cestování vybavení dveří osobních železničních vozů signalizací proti otevření.

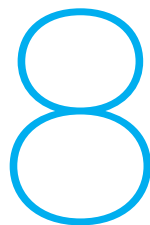
Ostatní investice (stavební investice, IT investice, ostatní investice) osobní dopravy zahrnují zejména stavební investice do infrastruktury opravárenských kapacit (nejvýznamnější za 1. pololetí 2017 je zatrolejování areálu technicko-hygienické údržby v provozní jednotce Bohumín), investice do strojního vybavení a mechanizace (investice podporující zvýšení efektivity práce v Depech kolejových vozidel) a IT investice zejména v souvislosti s podporou osobní dopravy (obnova zařízení přenosných osobních pokladen, spuštění nového webu a eShopu a 1. etapa projektu Modernizace informačního systému osobní přepravy – MISOP).

Nákladní doprava

V meziročním srovnání bylo v segmentu nákladní dopravy za 1. pololetí 2017 vynaloženo na investice o cca 114 mil. Kč více finančních prostředků než ve srovnatelném období roku 2016.

V oblasti železničních kolejových vozidel se jednalo především o pořízení plošinových vozů pro technologii inno freight, která využívá univerzální nákladní vozy v kombinaci s modulárními nástavbami, a zálohu na nákup dalších tří interoperabilních lokomotiv Vectron. Další prostředky směřovaly do zajištění provozuschopnosti stávajícího vozidlového parku nákladní dopravy prostřednictvím vyvazovacích oprav lokomotiv a revizních oprav nákladních vozů.

Ostatní investice v nákladní dopravě byly zaměřeny především na obnovu manipulační a strojní techniky pro interní opravárenství a rozvoj informačních systémů pro podporu nákladní dopravy.



ZAMĚŠTNANCI

Za 1. pololetí roku 2017 je evidován průměrný přepočtený stav zaměstnanců za Skupinu ČD 23 461, kdy oproti stejnému období loňského roku došlo k poklesu o 316 (1 %) zaměstnanců.

Podstatné snížení počtu zaměstnanců je spojeno s prodejem části závodu-organizační jednotky Železniční stanice k 1.7.2016.

V osobní dopravě je cílem Skupiny optimalizace personální a věkové struktury, především v rozhodujících povoláních pro osobní dopravu.

V nákladní dopravě pokračovala optimalizace a racionalizace organizačně technologických postupů s cílem dosáhnout optimální produktivity práce. Průběžně pak dochází k obměně věkové struktury zaměstnanců v provozních zaměstnáních při dodržení zásady racionálního obsazení jednotlivých pracovišť.

9

OČEKÁVANÝ VÝVOJ

Dlouhodobým posláním akciové společnosti České dráhy je zabezpečit pro své zákazníky nejlepší služby v přepravě cestujících, a to za konkurenceschopné ceny. S tím souvisí jak investice do obnovy vozového parku, tak implementace moderních technologií zjednodušujících odbavení cestujících a změna přístupu zákaznického personálu ke vnímání cestujících.

Rok 2017 bude velmi důležitým rokem ve vztahu k výhledu otevírání trhu po roce 2019, proto je pro ČD, a.s., zcela zásadním úkolem další posílení konkurenceschopnosti ve všech rozhodných segmentech osobní dopravy, zajištění vysoké úrovně spokojenosti zákazníků a objednatelů s dodanou službou a budování dlouhodobých dobrých vztahů s nimi.

Prioritní aktivity v osobní dopravě:

- Standardizace kvality na klíčových linkách
- Obchodní jednání s MD ČR a kraji s cílem smluvního zajištění (části) závazku veřejné služby i po roce 2019
- Další rozvoj služeb pro zákazníky na palubě vlaku (například rozšiřování služby ČD WiFi, rozšíření služby ČD Minibar na tzv. expresní linky)
- Zjednodušení procesu vrácení jízdenky (uplatnění práva z přepravy)
- Další rozvoj elektronických aplikací (např. MAP Phone) a online komunikace
- Prozákaznická úprava pravidel pro návratky jízdného u jízdenek pořízených v předprodeji na eShopu

Prioritní aktivity v nákladní dopravě:

- Dosažení vyrovnaného hospodaření segmentu jednotlivých vozových zásilek do konce roku 2017
- Udržení ziskovosti segmentu ucelených vlaků
- Pokračování ve strategických projektech s cílem dalšího zvyšování efektivity kapacit a činností, a to bez významného negativního zásahu do nabídky přeprav
- Zastavení poklesu tržeb, rozšíření teritoriální působnosti skupiny ČD Cargo, navýšení objemu přeprav pro železnici

10

MEZITÍMNÍ KONSOLIDOVANÁ

ÚČETNÍ ZÁVĚRKA
ZA OBDOBÍ 6 MĚSÍCŮ KONČÍCÍ 30. ČERVNA 2017

Mezitímní výkaz zisků a ztrát za období končící 30. června 2017

(údaje v mil. Kč)	Období končící 30.6.2017 (neauditováno)	Období končící 30.6.2016 (neauditováno), (upraveno) *
POKRAČUJÍCÍ ČINNOSTI		
Tržby z hlavní činnosti	16 731	16 330
Ostatní provozní výnosy	2 040	3 168
Služby, spotřeba materiálu a energie	-8 027	-8 098
Náklady na zaměstnanecké požitky	-6 442	-6 155
Odpisy a amortizace	-3 010	-2 974
Ostatní provozní náklady	-392	-875
Zisk z provozní činnosti před zdaněním	900	1 396
Finanční náklady	-706	-818
Finanční výnosy	478	65
Podíl na zisku přidružených a společných podniků	13	13
Zisk před zdaněním	685	656
Daň z příjmů	-148	-168
Zisk za období z pokračujících činností	537	488
UKONČENÉ ČINNOSTI		
Ztráta z ukončených činností	0	-78
Zisk za období	537	410
Případající vlastníkům mateřské společnosti	528	390
Případající nekontrolním podílům	9	20

Mezitímní výkaz o ostatním úplném výsledku za období končící 30. června 2017

(údaje v mil. Kč)	Období končící 30.6.2017 (neauditováno)	Období končící 30.6.2016 (neauditováno), (upraveno) *
Zisk za období	537	410
Pojistně matematické zisky/ztráty ze závazků v souvislosti se zaměstnaneckými požitky	-6	-13
Ostatní úplný výsledek za období (položky, které se následně nereklasifikují do výsledku hospodaření)	-6	-13
Kurzové rozdíly z převodu zahraničních jednotek	10	-6
Zajištění peněžních toků	350	237
Související daň z příjmů	-6	-5
Ostatní úplný výsledek za období (položky, které mohou být přeúčtovány do výsledku hospodaření)	354	226
Ostatní úplný výsledek za období po zdanění	348	213
Úplný výsledek za období celkem	885	623
Případající vlastníkům mateřské společnosti	876	603
Případající nekontrolním podílům	9	20

*) Po úpravě údajů za období končící 30. června 2016, viz kapitola 2.1.

Mezitímní výkaz o finanční situaci (rozhava) k 30. červnu 2017

(údaje v mil. Kč)	30.6.2017 (neauditováno)	31.12.2016 (auditováno)	30.6.2016 (neauditováno), (upraveno) *
Pozemky, budovy a zařízení	70 453	71 440	70 804
Investice do nemovitostí	698	715	726
Nehmotná aktiva	530	547	478
Investice do společných podniků a přidružených společností	212	197	186
Odložená daňová pohledávka	20	28	26
Ostatní finanční aktiva	887	949	883
Ostatní aktiva	4	5	30
Dlouhodobá aktiva celkem	72 804	73 881	73 133
Zásoby	1 384	1 353	1 337
Pohledávky z obchodních vztahů	2 951	3 189	3 058
Předplacená daň z příjmu	40	27	40
Ostatní finanční aktiva	246	143	192
Ostatní aktiva	1 151	690	1 462
Peněžní prostředky a peněžní ekvivalenty	6 416	7 654	5 977
Aktiva držená k prodeji	0	0	3 343
Krátkodobá aktiva celkem	12 188	13 056	15 409
AKTIVA CELKEM	84 992	86 937	88 542
Základní kapitál	20 000	20 000	20 000
Rezervní a ostatní fondy	16 871	16 809	16 808
Fond ze zajištění peněžních toků	-477	-821	-798
Nerozdělený zisk	660	190	-308
Vlastní kapitál připadající vlastníkům společnosti	37 054	36 178	35 702
Nekontrolní podíly	653	644	645
Vlastní kapitál celkem	37 707	36 822	36 347
Úvěry a půjčky	34 468	35 733	35 748
Odložený daňový závazek	1 458	1 384	1 319
Rezervy	619	708	859
Ostatní finanční závazky	1 374	1 210	1 267
Ostatní závazky	125	373	110
Dlouhodobé závazky celkem	38 044	39 408	39 303
Závazky z obchodních vztahů	3 481	4 271	4 943
Úvěry a půjčky	1 356	2 072	3 841
Závazky z daně z příjmu	24	17	17
Rezervy	1 143	1 096	1 067
Ostatní finanční závazky	511	473	537
Ostatní závazky	2 726	2 778	2 241
Závazky z aktiv držených k prodeji	0	0	246
Krátkodobé závazky celkem	9 241	10 707	12 892
PASIVA CELKEM	84 992	86 937	88 542

*) Po úpravě údajů za období končící 30. června 2016, viz kapitola 2.1.

Mezitímní výkaz změn vlastního kapitálu za období končící 30. června 2017

	Základní kapitál v mil. Kč	Rezervní a ostatní fondy v mil. Kč	Fond ze zajištění peněžních toků v mil. Kč	Nerozdělený zisk v mil. Kč	Vlastní kapitál připadající vlastníkům společnosti v mil. Kč	Nekontrolní podíly v mil. Kč	Vlastní kapitál celkem v mil. Kč
Stav k 1. lednu 2016 (auditováno *)	20 000	16 790	-1 030	-661	35 099	625	35 724
Úplný výsledek							
Zisk za období *)	0	0	0	390	390	20	410
Ostatní úplný výsledek za období *)	0	-6	232	-12	213	0	213
Úplný výsledek za období celkem *)	0	-6	232	378	603	20	623
Transakce s vlastníky							
Příděl do rezervního fondu	0	24	0	-24	0	0	0
Transakce s vlastníky za období celkem	0	24	0	-24	0	0	0
Stav k 30. červnu 2016 (neauditováno)	20 000	16 808	-798	-308	35 702	645	36 347
Stav k 1. lednu 2017 (auditováno)	20 000	16 809	-821	190	36 178	644	36 822
Úplný výsledek							
Zisk za období	0	0	0	528	528	9	537
Ostatní úplný výsledek za období	0	9	344	-5	348	0	348
Úplný výsledek za období celkem	0	9	344	523	876	9	885
Transakce s vlastníky							
Příděl do rezervního fondu	0	53	0	-53	0	0	0
Transakce s vlastníky za období celkem	0	53	0	-53	0	0	0
Stav k 30. červnu 2017 (neauditováno)	20 000	16 871	-477	660	37 054	653	37 707

*) Po úpravě údajů za období končící 30. června 2016, viz kapitola 2.1.

Mezitímní výkaz o peněžních tocích za období končící 30. června 2017

(údaje v mil. Kč)	Období končící 30.6.2017 (neauditováno)	Období končící 30.6.2016 (neauditováno), (upraveno) *
PENĚŽNÍ TOKY Z PROVOZNÍ ČINNOSTI		
Zisk za období před zdaněním	685	578
Výnosy z dividend	0	-2
Finanční náklady - úroky	590	689
Zisk z prodeje a vyřazení dlouhodobých aktiv	-117	-328
Odpisy a amortizace u dlouhodobých aktiv	3 010	2 974
Ztráty (zrušení ztrát) ze znehodnocení pozemků, budov a zařízení, investic do nemovitostí a aktiv držených k prodeji	-12	584
Snížení hodnoty u pohledávek z obchodních vztahů	35	-29
Změna stavu rezerv	-46	-659
Kurzové zisky (ztráty)	-395	43
Ostatní	70	-64
Provozní peněžní tok před změnami pracovního kapitálu	3 820	3 786
Snížení (zvýšení) stavu pohledávek z obchodních vztahů	195	376
Snížení (zvýšení) stavu zásob	-100	-83
Snížení (zvýšení) stavu ostatních aktiv	-608	477
Zvýšení (snížení) stavu závazků z obchodních vztahů	-277	-884
Zvýšení (snížení) stavu ostatních závazků	-100	-448
Změny pracovního kapitálu celkem	-890	-562
Peněžní toky z provozních operací	2 930	3 224
Zaplacené úroky	-442	-623
Zaplacená daň z příjmů	-71	-77
Čisté peněžní toky z provozní činnosti	2 417	2 524
PENĚŽNÍ TOKY Z INVESTIČNÍ ČINNOSTI		
Výdaje za nabytí pozemků, budov a zařízení	-2 425	-3 087
Příjmy z vyřazení pozemků, budov a zařízení	135	352
Výdaje za nabytí investic do nemovitostí	0	-10
Výdaje za nabytí nehmotných aktiv	-85	-23
Přijaté úroky	12	8
Čisté peněžní toky z investiční činnosti	-2 363	-2 760
PENĚŽNÍ TOKY Z FINANCOVÁNÍ		
Čerpání úvěrů a půjček	0	12 295
Splátky úvěrů a půjček	-818	-9 583
Úhrada splátek z finančního leasingu	-474	-471
Čisté peněžní toky z financování	-1 292	2 241
Čistý přírůstek peněz a peněžních ekvivalentů	-1 238	2 005
Peníze a peněžní ekvivalenty na začátku období	7 654	3 972
Peníze a peněžní ekvivalenty na konci období	6 416	5 977

*) Po úpravě údajů za období končící 30. června 2016, viz kapitola 2.1.

PŘÍLOHA K MEZITÍMNÍ KONSOLIDOVANÉ ÚČETNÍ ZÁVĚRCE ZA OBDOBÍ KONČÍCÍ 30. ČERVNA 2017

1	Všeobecné informace	27	11	Peněžní prostředky a peněžní ekvivalenty	33
2	Prohlášení o shodě a zásadní účetní postupy	27	12	Úvěry a půjčky	33
3	Sezónnost	29	13	Smluvní závazky k výdajům	34
4	Transakce se spřízněnými stranami	29	14	Deriváty	34
5	Daň z příjmů	30	15	Dividendy	34
6	Segmenty	31	16	Rezervy	34
7	Ukončené činnosti a aktiva držená k prodeji	33	17	Soudní spory	34
8	Pozemky, budovy a zařízení	33	18	Významné události v průběhu mezitímního období	36
9	Nehmotná aktiva	33	19	Události po konci mezitímního účetního období	36
10	Zásoby	33	20	Schválení konsolidované účetní závěrky	36

1. Všeobecné informace

1.1 Obecné informace

Mateřská společnost České dráhy, a. s. (dále jen „společnost“ nebo „ČD“) byla založena dne 31.3.2002. Jediným akcionářem mateřské společnosti je Česká republika. Mateřská společnost má základní kapitál ve výši 20 000 mil. Kč. Sídlem společnosti je Praha 1, Nábř. L. Svobody 1222.

Skupina České dráhy poskytuje komplexní služby spojené s provozováním železniční osobní a nákladní dopravy a dále doplňkové a návazné činnosti – mezinárodní obchodní zastoupení v oblasti nákladní dopravy, opravárenství, železniční výzkum a zkušebnictví, IT služby, ubytovací a stravovací služby, skladování a manipulace s materiálem a rozvoj lokalit v oblastech nádraží.

Majetek tvořící železniční dopravní cestu není ve vlastnictví Skupiny, nýbrž je ve vlastnictví státu. Právo hospodaření s tímto majetkem vykonává Správa železniční dopravní cesty, s.o. (dále jen „SŽDC“). SŽDC zajišťuje provozuschopnost a obsluhu dopravní cesty, od 1.7.2016 také správu nemovitého majetku (budovy nádraží).

1.2 Změny v konsolidačním celku

V průběhu mezitímního období končícího 30. června 2017 byl konsolidační celek rozšířen o dvě nové společnosti: ČD Relax s.r.o. a Ostravská dopravní společnost - Cargo, a.s.

Dne 6. února 2017 byla jediným zakladatelem, společností ČD travel, s.r.o., založena společnost ČD Relax s.r.o. Základem podnikatelské činnosti společnosti ČD Relax s.r.o. je činnost cestovní kanceláře se specifickým zaměřením pouze na kondiční a ozdravné pobyty pro zaměstnance Skupiny ČD.

Dne 1. 1. 2017 došlo k vytvoření nové společnosti s názvem Ostravská dopravní společnost - Cargo, a.s., kde ČD Cargo, a.s. získalo podíl 20% a společnost NH Trans podíl 80%. Tato nová společnost vznikla odštěpením ze společnosti Ostravská dopravní společnost, a.s. Ve společnosti Ostravská dopravní společnost, a.s., pak ČD Cargo navýšilo svůj obchodní podíl z 20% na 50% (akcionářská struktura ČDC 50%, NH TRANS 50%). Důvodem k rozdělení odštěpením bylo obchodně strategické rozhodnutí, které umožnilo využít 3-letou opci u klíčového zákazníka.

2 Prohlášení o shodě a zásadní účetní postupy

Mezitímní konsolidovaná účetní závěrka za období 6 měsíců končící 30.6.2017 byla sestavena v souladu s Mezinárodním účetním standardem IAS 34. Neobsahuje všechny informace požadované v roční účetní závěrce a měla by být čtena v úzké návaznosti na konsolidovanou účetní závěrku Skupiny za rok končící 31. prosincem 2016.

Tato mezitímní konsolidovaná účetní závěrka nebyla auditována externími auditory.

Účetní pravidla jsou ve vykazovaném období konzistentní s účetními pravidly používanými v předchozích obdobích, kromě změn uvedených v poznámce 2.1.

Skupina nepoužila žádný standard ani interpretaci přijaté Evropskou unií před datem jejich účinnosti.

2.1 Změny v aplikaci účetních postupů a úprava způsobů vykazování

V konsolidované účetní závěrce Skupiny za rok končící 31. prosincem 2016 byla provedena úprava způsobu vykazování odložené daně a změna ve způsobu vykazování zpětného leasingu. Obě uvedené změny byly popsány v konsolidované účetní závěrce Skupiny za rok 2016, v kapitole 2.2.1. Při sestavování této mezitímní konsolidované účetní závěrky za období končící 30.6.2017 bylo proto upraveno srovnatelné období.

Reklasifikace položek ve finančních výkazech

V roce 2016 Skupina zrušila ve Výkazu zisků a ztrát samostatný řádek s názvem Ostatní zisky (ztráty), který v konsolidované účetní závěrce za rok 2015 prezentovala v kapitole 12. Položky vykazované v této pozici k 30.6.2016 Skupina přesunula následovně:

- do Ostatních provozních výnosů přesunula provozní kurzové zisky ve výši 32 mil. Kč,
- do Ostatních provozních nákladů přesunula provozní kurzové ztráty ve výši 32 mil. Kč,
- do Finančních nákladů přesunula finanční kurzové ztráty ve výši 100 mil. Kč a ostatní položky finanční povahy ve výši 26 mil. Kč a do Finančních výnosů přesunula finanční kurzové zisky ve výši 50 mil. Kč.

V konsolidované účetní závěrce za období končící 30.6.2017 Skupina změnila způsob prezentace změny stavu rezerv, zrušení ztrát ze znehodnocení pohledávek, zrušení ztrát ze znehodnocení pozemků, budov a zařízení, investic do nemovitostí a aktiv držných k prodeji a zrušení odpisu

zásob na čistou realizovatelnou hodnotu. Kladné hodnoty těchto položek jsou prezentované v Ostatních provozních výnosech namísto Ostatních provozních nákladů. Upraveno bylo srovnatelné období končící 30.6.2016, do Ostatních provozních výnosů byla přesunuta částka 734 mil. Kč, a to z položky Ostatní provozní náklady.

Následující tabulka uvádí shrnutí uvedených úprav:

(údaje v mil. Kč)

30.6.2016	Dříve prezentováno	Úprava (Restatement)	Reklasifikace	Upraveno
Pozemky, budovy a zařízení	71 617	-813 ²⁾	0	70 804
Ostatní aktiva krátkodobá	1 511	0	-49	1 462
Nerozdělený zisk/(ztráta)	170	-476 ³⁾	-2	-308
Odložený daňový závazek	1 016	301 ³⁾	2	1 319
Ostatní závazky – dlouhodobé	555	-445 ²⁾	0	110
Ostatní závazky – krátkodobé	2 415	-177 ²⁾	3	2 241
Rezervy - krátkodobé	1 138	0	-71	1 067
Období končící 30.6.2016				
Ostatní provozní výnosy	2 442	-40 ²⁾	766	3 168
Odpisy a amortizace	-3 003	29 ²⁾	0	-2 974
Ostatní provozní náklady	-113	0	-762	-875
Finanční náklady	-689	0	-129	-818
Finanční výnosy	-76	0	141	65
Daň z příjmů za rok	-198	30 ¹⁾	0	-168
Zisk (ztráta) za období	375	35 ³⁾	0	410
Úplný výsledek za období celkem	601	35³⁾	-13	623

1) Efekt opravy odložené daně

2) Efekt změny vykazování transakcí se zpětným leasingem

3) Efekt obou výše uvedených úprav

V konsolidované účetní závěrce za období končící 30.6.2017 Skupina změnila způsob prezentace zaměstnaneckých benefitů. Zaměstnanecké benefity budou nově prezentovány v položkách: Mzdové náklady, Zákonné sociální a zdravotní pojištění a Ostatní sociální náklady, namísto původní položky Požitky vyplývající z kolektivní smlouvy. Upraveno bylo srovnatelné období končící 30.6.2016, změna se projevila především v položkách segmentového výkazu:

- do položky Mzdové náklady se přesunula částka 36 mil. Kč,
- do položky Zákonné sociální a zdravotní pojištění se přesunula částka 15 mil. Kč,
- do položky Ostatní sociální náklady se přesunula částka 33 mil. Kč.

3 Sezónnost

V prvním pololetí roku 2017 přepravní výkony mateřské společnosti v osobní dopravě ve srovnání s rokem 2016 vzrostly obdobně jako tržby z přepravy cestujících. Nárůst je u přepravních ukazatelů ovlivněn zejména obecným růstem poptávky po přepravě, zvyšováním kvality vozového parku, opatřeními v oblasti tarifu a v neposlední řadě marketingovou komunikací na podporu cestování vlakem a dopravcem České dráhy, a.s. Nejvýznamnější nárůsty přepravních výkonů jsou evidovány u páteřních linek dálkové dopravy, které jsou časově konkurenceschopné silniční dopravě, a v příměstské dopravě. Současně dochází k nárůstům klíčových ukazatelů v mezinárodní přepravě, která byla v předchozích obdobích ovlivněna poklesem mobility vlivem situace v Evropě (migrační a bezpečnostní krize). Ve druhé polovině roku 2017 předpokládáme zachování dosavadního pozitivního vývoje, avšak s možným předpokladem nižší dynamiky meziročního růstu.

Tržby společnosti ČD Cargo, a.s., ovlivňuje řada sezonních vlivů a hospodářské cykly v komoditách, které leží mimo dosah železničního dopravce. Kromě výkyvů ve spotřebě uhlí se jedná například o sezonní odbyty obilovin a dalších agrárních produktů, které záleží například na kvantitě a kvalitě úrody v předchozím roce a politických rozhodnutích týkajících se obchodu s potravinami. Dále jde o spotřebu pohonných hmot pro silniční vozidla, která kopíruje hospodářské cykly v ekonomice. V neposlední řadě lze zmínit výkyvy v cenách kovového odpadu a samozřejmě sezonnost ve stavebnictví, které je určitým způsobem podstatně propojeno s většinou komodit přepravovaných po železnici. V poslední době se zvyšuje se i vliv globální ekonomiky, kdy jsou výkony i tržby společnosti ovlivňovány událostmi v zahraničí i dalekém zámoří. V neposlední řadě nelze zapomenout ani na vlivy tzv. vyšší moci (např. povodně).

4 Transakce se spřízněnými stranami

Mateřská společnost je stoprocentně vlastněná a ovládaná státem Česká republika. V souladu s výjimkou uvedenou ve standardu IAS 24 Zveřejnění spřízněných stran, Skupina nezveřejňuje kvantitativní informace týkající se individuálně nevýznamných transakcí se společnostmi vlastněnými státem. Níže jsou uvedeny významné transakce se spřízněnými stranami, které se Skupině podařilo identifikovat: objednatel dopravy v závazku veřejné služby (kraje a ministerstvo dopravy), státní organizace SŽDC a skupina ČEZ.

(údaje v mil. Kč)

Výnosy	Protistrana	30.6.2017	30.6.2016
Výnosy z pronájmu nemovitostí	SŽDC	12	52
Úhrada za náhradní autobusovou dopravu	SŽDC	122	110
Úhrady od objednatelů veřejné služby - úhrada ze státního rozpočtu	stát - MD	2 250	2 235
Úhrady od objednatelů veřejné služby - úhrada z rozpočtu krajů	kraje	4 719	4 629
Výnosy - telekomunikační služby	SŽDC	297	578
Dotované zájezdy	SŽDC	42	40
Tržby z nákladní přepravy	ČEZ	178	185

(údaje v mil. Kč)

Náklady	Protistrana	30.6.2017	30.6.2016
Použití dopravní cesty a přidělená kapacita dráhy - osobní doprava	SŽDC	960	948
Použití dopravní cesty a přidělená kapacita dráhy - nákladní doprava	SŽDC	622	640
Spotřeba elektrické trakční energie	SŽDC	316	314
Spotřeba elektrické trakční energie	ČEZ	277	292
Nájemné nemovitostí	SŽDC	24	1

(údaje v mil. Kč)

Pohledávky	Protistrana	30.6.2017	31.12.2016	30.6.2016
Úhrada za náhradní autobusovou dopravu	SŽDC	95	43	35
Závazek veřejné služby	stát - MD	6	17	6
Závazek veřejné služby	kraje	529	9	768
Telekomunikační služby	SŽDC	209	193	231
Tržby z nákladní přepravy	ČEZ	29	68	33

(údaje v mil. Kč)

Závazky	Protistrana	30.6.2017	31.12.2016	30.6.2016
Použití dopravní cesty a přidělená kapacita dráhy - osobní doprava	SŽDC	194	244	378
Použití dopravní cesty a přidělená kapacita dráhy - nákladní doprava	SŽDC	228	153	382
Spotřeba elektrické trakční energie - osobní doprava	SŽDC	58	76	53
Spotřeba elektrické trakční energie - osobní doprava	ČEZ	123	80	132

5. Daň z příjmů

Daň z příjmů vykázána ve výkazu zisku a ztrát k 30.6.2017 ve výši – 148 mil. Kč obsahuje splatnou daň ve výši – 74 mil. Kč a odloženou daň ve výši – 74 mil. Kč.

Efektivní sazba daně je ovlivněna zejména tím, že mateřská společnost neúčtuje z důvodu opatrnosti o odložené daňové pohledávce.

6 Segmenty

(údaje v mil. Kč)

Období končící 30.6.2017	Osobní doprava	Nákladní doprava	Správa majetku	Segmenty celkem	Ostatní	Eliminace *)	Celkem
Tržby z hlavní činnosti							
Tržby z osobní přepravy	3 954	0	0	3 954	0	-8	3 946
Úhrady od objednatelů	6 969	0	0	6 969	0	0	6 969
Ostatní	0	5 837	0	5 837	0	-21	5 816
	10 923	5 837	0	16 760	0	-29	16 731
Služby, spotřeba materiálu a energie							
Trakční náklady	-1 176	-597	0	-1 773	0	11	-1 762
Úhrada za užití ŽDC	-933	-610	0	-1 543	0	0	-1 543
Ostatní služby, spotřeba materiálu a energie	-2 499	-1 714	-72	-4 285	-1 249	812	-4 722
	-4 608	-2 921	-72	-7 601	-1 249	823	-8 027
Osobní náklady							
Mzdové náklady	-2 699	-1 438	-48	-4 185	-524	47	-4 662
Zákonné sociální a zdravotní pojištění	-892	-474	-16	-1 382	-173	14	-1 541
Ostatní sociální náklady	-131	-92	-2	-225	-27	13	-239
	-3 722	-2 004	-66	-5 792	-724	74	-6 442
Ztráty ze znehodnocení **)	-52	-9	2	-59	10	0	-49
Ostatní provozní výnosy a náklady	307	242	221	770	1 942	-1 015	1 697
Vnitropodnikové výnosy a náklady	-9	0	11	2	-2	0	0
Režijní náklady - provozní	-374	0	-24	-398	398	0	0
Odpisy	-2 266	-583	-49	-2 898	-158	46	-3 010
Úrokové výnosy	6	0	7	13	0	-2	11
Úrokové náklady	-517	-75	0	-592	-1	3	-590
Daňový náklad	0	-106	0	-106	-39	-3	-148
Ostatní výnosy a náklady	369	3	0	372	384	-392	364
Režijní náklady - finanční a ostatní	-28	0	-2	-30	30	0	0
Zisk (ztráta) za období z pokračujících činností	29	384	28	441	591	-495	537
Ztráta za období z ukončených činností	0	0	0	0	0	0	0
Zisk (ztráta) za období	29	384	28	441	591	-495	537

*) Sloupec eliminace obsahuje eliminace vnitropodnikových vztahů.

**) Položka Ztráty ze znehodnocení zahrnuje ztráty ze znehodnocení pozemků, budov a zařízení, investic do nemovitostí a pohledávek, odpis zásob na čistou realizovatelnou hodnotu.

(údaje v mil. Kč)

Období končící 30.6.2016	Osobní doprava	Nákladní doprava	Správa majetku	Segmenty celkem	Ostatní	Eliminace *)	Celkem
Tržby z hlavní činnosti							
Tržby z osobní přepravy	3 713	0	0	3 713	0	-5	3 708
Úhrady od objednatelů	6 864	0	0	6 864	0	0	6 864
Ostatní	0	5 777	0	5 777	0	-19	5 758
	10 577	5 777	0	16 354	0	-24	16 330
Služby, spotřeba materiálu a energie							
Trakční náklady	-1 156	-599	0	-1 755	0	16	-1 739
Úhrada za užití ŽDC	-922	-628	0	-1 550	0	0	-1 550
Ostatní služby, spotřeba materiálu a energie	-2 339	-1 640	-88	-4 067	-1 633	891	-4 809
	-4 417	-2 867	-88	-7 372	-1 633	907	-8 098
Osobní náklady							
Mzdové náklady ***)	-2 587	-1 325	-42	-3 954	-498	41	-4 411
Zákonné sociální a zdravotní pojištění ***)	-858	-449	-12	-1 319	-165	13	-1 471
Ostatní sociální náklady ***)	-139	-120	-2	-261	-23	11	-273
	-3 584	-1 894	-56	-5 534	-686	65	-6 155
Ztráty ze znehodnocení ***)	-584	69	2	-513	-2	6	-509
Ostatní provozní výnosy a náklady ***)	928	144	462	1 534	2 004	-736	2 802
Vnitropodnikové výnosy a náklady	-45	0	-7	-52	52	0	0
Režijní náklady - provozní	-389	0	-25	-414	414	0	0
Odpisy ***)	-2 265	-520	-47	-2 832	-158	16	-2 974
Úrokové výnosy	0	1	7	8	1	-1	8
Úrokové náklady	-577	-111	0	-688	-1	0	-689
Daňový náklad ***)	0	-121	0	-121	-49	2	-168
Ostatní výnosy a náklady ***)	-52	-18	1	-69	101	-91	-59
Režijní náklady - finanční a ostatní	67	0	4	71	-71	0	0
Zisk (ztráta) za období z pokračujících činností ***)	-341	460	253	372	-28	144	488
Ztráta za období z ukončených činností	0	0	-22	-22	-56	0	-78
Zisk (ztráta) za období ***)	-341	460	231	350	-84	144	410

*) Sloupec eliminace obsahuje eliminace vnitropodnikových vztahů.

**) Položka Ztráty ze znehodnocení zahrnuje ztráty ze znehodnocení pozemků, budov a zařízení, investic do nemovitostí a pohledávek, odpis zásob na čistou realizovatelnou hodnotu.

***) Po úpravě údajů za období končící 30. června 2016, viz kapitola 2.1.

7 Ukončené činnosti a aktiva držená k prodeji

Aktiva držená k prodeji k 30. 6. 2016 a ukončované činnosti za období končící 30. 6. 2016 představují převedení části majetku, zejména nádražních budov, na stát, respektive Správu železniční dopravní cesty (SŽDC). Podrobnosti viz konsolidovaná účetní závěrka za rok 2016, kapitola 15.

8 Pozemky, budovy a zařízení

V období od 1.1. do 30.6.2017 Skupina pořídila pozemky, budovy a zařízení ve výši 1 233 mil. Kč (k 31.12.2016 ve výši 5 455 mil. Kč).

Mezi největší přírůstky u mateřské společnosti patří pořízení pořízení ŽKV řady Bmz, Amz a WRmz v hodnotě 469 mil. Kč a modernizace ŽKV v hodnotě 53 mil. Kč, dále pořízení zařízení POP s příslušenstvím za 52 mil. Kč. Mezi další významné přírůstky patří revizní opravy nákladních vozů, nákup nákladních vozů Sggrs a dvojkolí u společnosti ČD Cargo, a.s.

Pozemky, budovy a zařízení v zůstatkové hodnotě 76 mil. Kč byly Skupinou v období od 1.1. do 30.6.2017 vyřazeny (k 31.12.2016 ve výši 3 186 mil. Kč).

Majetkovou položkou s nejméně významnější vykázanou ztrátou ze snížení hodnoty jsou jednotky s výkonnými skříněmi ř. 680 (Pendolino) a lokomotivy ř.380. Stav snížení hodnoty u ř.680 je k 30.6.2017 ve výši 696 mil. Kč (k 31.12.2016: 709 mil. Kč) a u ř.380 je k 30.6.2017 ve výši 600 mil. Kč (k 31.12.2016: 612 mil. Kč).

9 Nehmotná aktiva

V období od 1.1. do 30.6.2017 Skupina pořídila nehmotná aktiva ve výši 92 mil. Kč (k 31.12.2016 ve výši 217 mil. Kč).

Pořízení nehmotného majetku u mateřské společnosti představuje zejména software pro POP, UNIPOK, PARIS. Mezi další významné přírůstky patří rozšíření SAP a úloh DISC, EMAN a ÚDIV společnosti ČD Cargo, a.s.

10 Zásoby

Stav snížení hodnoty zásob na čistou realizovatelnou hodnotu je k 30.6.2017 ve výši 224 mil. Kč (k 31.12.2016 ve výši 159 mil. Kč).

11 Peněžní prostředky a peněžní ekvivalenty

(údaje v mil. Kč)	30.6.2017	31.12.2016	30.6.2016
Pokladní hotovost a peníze na cestě	64	70	63
Účty v bankách	5 752	7 584	5 914
Depozitní směnky	600	0	0
Celkem	6 416	7 654	5 977

12 Úvěry a půjčky

(údaje v mil. Kč)	30.6.2017	31.12.2016	30.6.2016
Závazky z finančního leasingu	863	867	918
Závazek ke společnosti EUROFIMA	0	811	814
Vydané dluhopisy	479	381	999
Emitované směnky	0	0	1 097
Ostatní přijaté úvěry a půjčky krátkodobé	14	13	13
Krátkodobé celkem	1 356	2 072	3 841
Závazky z finančního leasingu	2 575	3 030	3 436
Vydané dluhopisy	31 886	32 689	32 291
Ostatní – přijaté úvěry a půjčky - dlouhodobé	7	14	21
Dlouhodobé celkem	34 468	35 733	35 748
Celkem	35 824	37 805	39 589

Mateřská společnost měla uzavřeny úvěrové smlouvy se společností EUROFIMA. V prvním pololetí roku 2017 byla uhrazena poslední splátka jistiny ve výši ve výši 30 mil. EUR.

13 Smluvní závazky k výdajům

K datu sestavení mezitímní konsolidované účetní závěrky má Skupina uzavřeny smlouvy na nákup pozemků, budov a zařízení ve výši 3 517 mil. Kč (k 31.12.2016 ve výši 2 835 mil. Kč). Podstatnou část závazků k výdajům představují investice do železničních kolejových vozidel.

14 Deriváty

Mateřská společnost uzavřela během vykazovaného mezitímního období nové derivátové obchody na zajištění ceny nafty. Celková reálná hodnota těchto komoditních obchodů k 30.6.2017 činí -9,5 mil. Kč.

Společnost ČD Cargo, a.s. uzavřela během mezitímního období 4 nové měnové par forwardy. Reálná hodnota těchto nově uzavřených obchodů k 30. 6. 2017 činí 22,34 mil. Kč. Dále uzavřela 2 komoditní swapy na zajištění ceny nafty s reálnou hodnotou -3,46 mil. k 30.6.2017.

15 Dividendy

Ve společnosti ČD travel, s. r. o. bylo ve vykazovaném mezitímním období rozhodnuto o výplatě dividend z kmenových akcií mimo Skupinu ve výši 127 tis. Kč. Dividendy byly do konce června 2017 vyplaceny.

16 Rezervy

Ve Skupině došlo během vykazovaného mezitímního období:

- k čerpání rezervy na restrukturalizaci ve výši 24 mil. Kč,
- ke tvorbě rezervy na zaměstnanecké požitky ve výši 7 mil. Kč,
- ke zrušení rezervy na ztrátové obchody ve výši 19 mil. Kč,

- ke zvýšení rezervy na soudní spory o 8 mil. Kč (z toho tvorba ve výši 100 mil. Kč, zrušení ve výši 92 mil. Kč). Rezervu na soudní spory Skupina tvoří podle očekávaného výsledku všech probíhajících soudních sporů a s tím souvisejícího odtoku finančních prostředků ze Skupiny. Podrobnější informace k rezervám tvořeným ke konkrétním sporům nemůže Skupina zveřejnit, aby negativně neovlivnila svoji pozici.

17 Soudní spory

Trh železniční nákladní dopravy

Úřad pro ochranu hospodářské soutěže (dále jen „ÚOHS“) uložil ČD pokutu za zneužívání dominantního postavení na trhu v oblasti železniční přepravy velkého množství přírodních zdrojů a surovin ve výši 250 mil. Kč. Na základě obrany uplatněné ČD se celá záležitost dostala do správního soudnictví. Věc nyní posuzuje Nejvyšší správní soud, a to na základě kasační stížnosti ÚOHS, který napadl jeho rozhodnutí zrušující rozsudek Krajského soudu v Brně.

Žaloba LEO Express na náhradu škody ve výši 434 mil. Kč

V červenci 2014 byla společností LEO Express podána žaloba na náhradu škody v částce přibližně 419 mil. Kč s příslušenstvím, která měla být údajně způsobena společností LEO Express ze strany ČD jejich cenovou politikou. Soud v prvním stupni žalobu LEO Express zamítl. Společnost LEO Express vzala částečně žalobu zpět, proti čemuž podaly ČD opravný prostředek, zároveň bylo ze strany společnosti LEO Express podáno odvolání proti rozhodnutí soudu prvního stupně o zamítnutí žaloby. V závěru prosince 2016 pak společnost LEO Express podala proti společnosti ČD novou žalobu na částku přibližně 434 milionů Kč s příslušenstvím, a to z obdobného důvodu. Druhá žaloba se v převážné míře překrývá s tou částí první žaloby, která byla ze strany LEO Express po neúspěchu u Městského soudu v Praze v prvním stupni vzata zpět. Řízení není zatím oficiálně zahájeno, soud posuzuje žádost LEO Express o osvobození od soudních poplatků.

Žaloba společnosti RegioJet na vrácení údajné nedovolené veřejné podpory (žalování ČD, SŽDC, s.o., ČR zastoupená Ministerstvem dopravy ČR)

Žaloba podaná v dubnu 2015 společností RegioJet na vrácení cca 7 mld. Kč plus úroky z prodlení kvůli údajné nedovolené veřejné podpoře. O tuto částku byl údajně nadhodnocen majetek „mrtvá dopravní cesta“, kterou v roce 2008 převedly ČD na SŽDC za 12 mld. Kč. ČD podaly k žalobě své vyjádření, ve kterém uvedly, že nesouhlasí s tvrzeními v žalobě obsaženými a považují ji za nedůvodnou. RegioJet následně požádal soud, aby na straně žalobce vystupovala též společnost Student Agency, což soud připustil. ČD se změnou na straně žalobce nesouhlasí a podaly proti takovému postupu opravný prostředek. V dubnu 2017

podaly ČD proti přistoupení Student Agency do řízení dovolání k Nejvyššímu soudu.

Žaloba společnosti RegioJet k zaplacení náhrady újmy

Společnost RegioJet zaslala ČD předžalobní výzvu k zaplacení náhrady újmy datovanou 10.4.2015, ve které požadovala úhradu v celkové výši přibližně 717 mil. Kč. K údajné újmě došlo domnělým protiprávním jednáním ČD při provozu linky Praha – Ostrava, spočívajícím v uplatňování podnákladových cen. ČD újmu uhradit odmítly. Společnost RegioJet podala žalobu, kterou se domáhá úhrady částky cca 717 mil. Kč s příslušenstvím, čímž bylo v předmětné věci zahájeno soudní řízení. Soudní řízení probíhá.

Žaloby společnosti Grandi Stazioni Česká republika, s.r.o. proti SŽDC a ČD v souvislosti s převodem hlavního nádraží v Praze na SŽDC

Společnost Grandi Stazioni Česká republika, s.r.o. (dále „GS“), podala proti Správě železniční dopravní cesty, státní organizaci (dále „SŽDC“) a proti společnosti ČD celkem tři žaloby. Společnost GS se domáhá zaplacení částky ve výši 777 mil. Kč, navýšené o smluvní pokutu z prodlení a úroky z prodlení, a to buď od SŽDC nebo od ČD, podle toho, koho soud určí vlastníkem objektů hlavního nádraží v Praze. SŽDC i ČD mají shodně za to, že vlastníkem hlavního nádraží v Praze je SŽDC, a proto ČD vůbec nemají být stranou soudního sporu o zaplacení. V tomto smyslu se ČD také vyjadřují v soudních řízeních. SŽDC si nechala zpracovat znalecký posudek na oprávněnost nároku uplatňovaného GS a na základě znaleckého posudku SŽDC uhradila GS částku ve výši 566 mil. Kč. Soudní řízení stále probíhá.

Kontroly prováděné v rámci čerpání dotací z regionálního operačního programu na pořízení železničních kolejových vozidel

Od začátku roku 2014 Auditní orgán Ministerstva financí ČR (dále jen „AO“) prováděl v ČD řádný audit operace dle § 7 odst. 2 a § 13a zákona č. 320/2001 Sb., o finanční kontrole ve veřejné správě a o změně některých zákonů (zákon o finanční kontrole), ve znění pozdějších předpisů, a článku 62 odst. 1 písm. b) nařízení Rady (ES) č. 1083/2006. Dosud vyčíslené korekce představují riziko vrácení části dotace v předpokládané výši cca 588 mil. Kč. ČD s uvedenými výměry odvodů nesouhlasí a podaly proti nim odvolání k Ministerstvu financí. Odvolací řízení stále probíhá. Platební výměry proto zatím nejsou pravomocné a ČD zatím nevznikla povinnost je uhradit.

Řízení ve věci údajného zneužití dominantního postavení na lince Praha – Ostrava

V lednu 2012 ÚOHS zahájil proti ČD řízení ve věci údajného zneužití dominantního postavení ČD na lince Praha – Ostrava formou nepřiměřeně nízkých (tzv. predátorských) cen jako reakce na vstup nového konkurenčního železničního dopravce. V listopadu 2016 bylo zahájeno v této věci oficiální řízení ze strany Evropské komise

(dále jen „EK“). V návaznosti na zahájení řízení ze strany EK přerušil ÚOHS řízení. O věci zatím nebylo rozhodnuto. ČD podaly proti provedení místního šetření EK v sídle ČD žalobu k Soudnímu dvoru EU.

Řízení ve věci vlaku Italia Express u Úřadu pro ochranu hospodářské soutěže

Na podzim roku 2016 bylo Úřadem pro ochranu hospodářské soutěže („ÚOHS“) zahájeno správní řízení se společnostmi ČD a ČD Cargo, a.s., ve věci možného porušení zákona o ochraně hospodářské soutěže a Smlouvy o fungování Evropské unie, kterého se společnosti ČD a ČD Cargo, a.s., měly údajně dopustit při poskytování přepravních a zasilatelských služeb ucelenými nákladními vlaky, včetně poskytování souvisejících přepravních a zasilatelských služeb při přemístění zboží do stanice jeho nakládky na ucelený vlak a při přemístění zboží ze stanice vykládky do místa určení. K tomuto porušení mělo dle ÚOHS docházet v období před více než 10 lety. ÚOHS sdělením ze dne 19. 6. 2017 zastavil správní řízení vůči společnosti ČD Cargo s tím, že účastníkem správního řízení jsou nadále pouze ČD a.s. O věci zatím nebylo rozhodnuto.

Řízení ve věci možného zneužití dominantního postavení na linkách Pardubice - Liberec a Plzeň – Most

V dubnu 2016 bylo ze strany ÚOHS zahájeno správní řízení. Údajného porušení pravidel hospodářské soutěže se měly ČD dopustit tím, že ve výběrových řízeních vyhlášených v roce 2005 na provozování dálkové osobní železniční dopravy v závazku veřejné služby na linkách Pardubice - Liberec a Plzeň - Most pro období od jízdního řádu 2006/2007, předložily cenovou nabídku, která nepokrývala náklady poskytování uvedených služeb na předmětných linkách. Takto sjednaný závazek měly ČD plnit na uvedených linkách až do skončení jízdního řádu 2013/2014. Dne 1. 2. 2017 ÚOHS vydal tzv. sdělení výhrad. Sdělení výhrad nemá povahu rozhodnutí, ale má povahu informace, kterou ÚOHS sděluje svůj názor na daný skutek, předložené dokumenty a výši pokuty (ÚOHS uvádí, že se výsledná výše pokuty bude pohybovat v rozmezí 4,0 – 4,8 % (tzn. maximálně 381 mil. Kč) dosažené hodnoty prodeje na relevantním trhu v roce 2013. Po sdělení výhrad ÚOHS zpravidla vydává rozhodnutí, proti kterému je pak možné podat opravné prostředky. Je však také možné, že na základě vyjádření ČD a skutečností a důkazů v něm uvedených ÚOHS k vydání rozhodnutí nepřistoupí.

Věcná břemena související s pozemky pod páteřní optickou sítí v majetku společnosti ČD – Telematika a.s.

SŽDC se žalobou u rozhodčího soudu domáhá zaplacení smluvní ceny za užívání pozemků a zařízení pod páteřní optickou sítí v majetku společnosti ČD – Telematika a.s. (V totožné věci uplatňují vůči ČD – Telematika a.s. svůj nárok i ČD. Rozsah nároku ČD je však značně nižší, ačkoliv skutkově totožný s nárokem SŽDC). Spor je velmi komplikovaný a žalobci ani žalovaní nedokážou v současnosti vyčísřit přesnou výši nároku. Na základě mezitímního rozhodčího

nálezu ze dne 17. 11. 2016 bylo mezi všemi účastníky zahájeno jednání o možnosti mimosoudního dořešení daného sporu, když po vzájemné dohodě bylo zadáno vypracování znaleckého posudku na ocenění výše bezdůvodného obohacení. Aktuálně jsou závěry znaleckého posudku přezkoumávány dalšími nezávislými experty přizvanými žalobci a po verifikaci stanovených částek se předpokládá uzavření dohody mezi účastníky řízení.

18 Významné události v průběhu mezitímního období

Od 1. dubna 2017 vstoupila v platnost některá ustanovení novely zákona o drahách dle č.319/2016 Sb. Mezi nejvýznamnější důsledky vyplývající z tohoto zákona patří změna v účtování a oceňování trakční nafty, kterou Skupina prodává ostatním železničním dopravcům.

19 Události po konci mezitímního účetního období

Po konci mezitímního účetního období nedošlo k žádným významným událostem.

20 Schválení konsolidované účetní závěrky

Tato mezitímní konsolidovaná účetní závěrka byla schválena dne 29. srpna 2017.

IDENTIFIKAČNÍ A KONTAKTNÍ ÚDAJE

Obchodní firma (název): České dráhy, a.s.

Sídlo: Praha 1, Nábřeží L. Svobody 1222, PSČ 110 15

IČ: 70994226

DIČ: CZ70994226

Rejstříkový soud: Praha

Spisová značka: oddíl B, vložka 8039

Telefon: 972 111 111

Fax: 972 232 498

E-mail: info@cd.cz, info@cdcargo.cz

www.cd.cz, www.ceskedrahy.cz, www.cdcargo.cz, www.cdvuz.cz,
www.dpov.cz, www.cdt.cz, www.jlv.cz